

OBEC ŽDÍREC

SMĚRNICE K ZAJIŠTĚNÍ PROVOZU OBECNÍHO KAMEROVÉHO SYSTÉMU

Druh normy	:	SMĚRNICE	
Evidenční číslo	:	1/2024	
Platnost	:	Dnem podpisu schvalujícího	
Účinnost	:		
Autor	:	Bc. Lenka Vrátníková	Podpis autora :

Preambule

V souladu s ust. § 34 zákona č. 128/2000 Sb., o obcích, ve znění pozdějších předpisů, se vydává tato směrnice upravující pravidla pro používání kamerového systému v obci (dále jen „KS“).

I.

Úvodní ustanovení

1. KS monitoruje výhradně vybrané objekty v majetku obce za účelem ochrany majetku v obci.
2. O skutečnosti, že vybrané objekty v majetku obce jsou monitorovány prostřednictvím KS, jsou občané informováni prostřednictvím webových stránek obce Ždírec a dále každé monitorované místo, je označeno tabulkou s piktogramem. (Příloha č. 2 této směrnice).
3. KS je provozován v souladu se zákonem č. 110/2019 Sb. o zpracování osobních údajů, Nařízením Evropského parlamentu a Rady (EU) 2016/679 ze dne 27. dubna 2016 o ochraně fyzických osob v souvislosti se zpracováním osobních údajů a o volném pohybu těchto údajů a o zrušení směrnice 95/46/ES a v souladu s ustanovením § 34 zákona č. 128/2000 Sb., o obcích, ve znění pozdějších předpisů.
4. Provozování KS je považováno za zpracování osobních údajů, vzhledem k tomu, že vedle kamerového monitorování vybraných objektů v majetku obce je prováděn záznam pořizovaných záběrů. Součástí takové operace je pak zpracování osobních údajů – podobizny fyzických osob. Obec Ždírec je povinna řádně zajišťovat ochranu snímacích a záznamových zařízení, přenosových cest a datových nosičů, na nichž jsou uloženy záznamy, před neoprávněným nebo nahodilým přístupem, změnou, zničením či ztrátou nebo jiným neoprávněným zpracováním.

II.

Stanoviště kamer

1. KS se skládá z kamerových bodů, které tvoří kamery, dále z ovládacího panelu a záznamového zařízení.
Počet a umístění jednotlivých kamer:
 - Kamera č. 1 (na sběrném místě u budovy OÚ Ždírec) - směr na vjezd na sběrné místo
 - Kamera č. 2 (na sběrném místě u budovy OÚ Ždírec) – směr na kontejnerové stání na sběrném místě

- Kamera č. 3 (na budově bývalé školy ve Žďáře) – směr na prostranství určené k parkování s nádobami na tříděný odpad
- Kamera č. 4 (na budově bývalé školy ve Žďáře) – směr na vstup na hřbitov

2. Na místech zájmu je umístěn piktogram, znázorňující obrazové sdělení o místě střežení kamerou (viz bod I/2).

III.

Monitorovací středisko

1. Signál z instalovaných kamer KS je sveden do monitorovacího střediska, které je umístěno v budově Obecního úřadu Ždírec, na adrese Ždírec 34, 336 01 Blovice. Zde je též umístěno zabezpečené vyhodnocovací zařízení KS.

2. Obsluhu monitorovacího střediska zajišťují určené osoby, a to je starosta a místostarosta obce (dále jen „operátor“). Operátor je vyškolen a seznámen s ovládáním a užíváním KS.

3. Systém jednotlivých kamerových bodů obsluhují operátoři ovládacím panelem, který prostřednictvím kabelového a bezdrátového spojení umožňuje obsluhu jednotlivých kamer. Přenesený obraz je zaznamenáván na záznamové zařízení KS. Zaznamenaný obraz (dále jen „záznam“) jsou oprávněni prohlížet výlučně obsluhující operátoři v rámci plnění účelu zřízení KS. Pořizování kopií záznamů na datové nosiče je oprávněn provádět výlučně operátor, a to za podmínek stanovených touto směrnici a v souladu s obecně závaznými právními předpisy.

IV.

Chod monitorovacího střediska

1. Chod střediska je podřízen vedení obce.

2. Obsluhu KS provádí pouze určený vyškolený operátor.

V.

Povinnosti operátora provádějícího monitorování

1. Operátoři provádějící monitorování jsou zejména povinni:

- na základě incidentu sledovat monitor a prostřednictvím kamer zjišťovat situaci za účelem ochrany majetku v obci,
- vyhodnocovat získané informace a následně přijímat potřebná opatření,
- v případě zjištění jakéhokoli protiprávního jednání neprodleně realizovat nezbytné úkony k nápravě či zamezení dalšího škodlivého účinku,
- vzhledem k povaze činnosti, při které dochází ke zpracování osobních údajů zajistit náležité zabezpečení osobních údajů podle čl. 5 odst. 1 písm. f) nařízení EP a Rady (EU) 2016/679 o ochraně osobních údajů zachovávat mlčenlivost o osobních údajích a o bezpečnostních opatřeních, o nichž se dozvěděl v souvislosti s výkonem práv a povinností vyplývajících z tohoto pracovního vztahu a jejichž neoprávněné poskytnutí nebo zpřístupnění by mohlo

ohrozit toto zabezpečení osobních údajů. Povinnost mlčenlivosti podle tohoto odstavce smlouvy trvá i po případném skončení pracovního poměru.

- dodržovat bezpečnostní, protipožární a hygienické předpisy a nařízení.

2. Operátor kontrolující situace v monitorovaných oblastech obce, může opustit pracoviště pouze při vypnutí zobrazení a při zabezpečení celého vyhodnocujícího zařízení.

3. V případě zjištěné závady nebo výpadku KS je kontaktována servisní služba operátorem.

4. Servis a údržbu KS provádí příslušný smluvní partner (dále jen „zhotovitel“). Při provádění servisu a údržby KS zajistí operátor na místě nepřetržitý dohled, aby údaje obsažené v KS nemohly být zneužity. Zhotoviteli nesmí být umožněn přístup k záznamům z kamerových zařízení, které mají charakter osobních údajů ve smyslu příslušných ustanovení obecného nařízení o ochraně osobních údajů. Tyto údaje zpracovávají výlučně pověřeni operátoři.

VI.

Bezpečnostní opatření při obsluze KS, ochrana zaznamenaných dat a získaných informací a jejich evidence

1. Monitorovací středisko je umístěno v řádně zabezpečené místnosti. V případě vyhodnocování záznamu, je do místnosti cizím osobám vstup zakázán.

2. Při monitorování vybraných oblastí platí výslovný zákaz narušování osobní svobody a soukromí občanů obce.

3. Seznamování nepovolaných osob s činností KS a umožnění nahlížet do záznamů KS je nepřípustné.

4. Veškeré informace získané sledováním KS a zaznamenané na pevných, externích nosičích jsou přísně interní.

5. Záznamy událostí na pevných discích jsou nejpozději do 5 dnů od jejich pořízení bezobslužně vymazány a přepsány novými, monitorovanými událostmi.

6. Při zjištění incidentu, operátor provede zálohování záznamu.

7. Zálohovaný záznam, pro orgány činné v trestním řízení nebo správní orgány projedávající přestupky či jiné delikty, může být uchován do samotného předání tohoto záznamu. Následně tento záznam musí být nenávratně vymazán.

8. Pověřený operátor umožní prohlídku záznamu z KS orgánům činným v trestním řízení nebo správním orgánům projedávajícím přestupky či jiné delikty na základě předložené písemné žádosti po hodnověrném prokázání totožnosti a příslušnosti k výše uvedeným orgánům.

9. Přístup k zaznamenaným událostem má pouze určený operátor.

10. Záznamy kamerového systému je možné zpětně přehrát pouze:

- a) na pokyn pověřeného operátora
- b) na žádost Policie ČR a to pouze pro Policii ČR,
- c) na žádost orgánů činných v trestním řízení,

d) na žádost správních orgánů nebo osob pověřených tyto záznamy předávat.

Přehrávání záznamů jiným osobám je zakázáno.

VII.

Zálohování a předávání záznamů

1. Veškeré záznamy událostí, získané monitorováním jsou ukládány v digitální podobě na pevných discích počítače, umístěných v budově obecního úřadu. K těmto záznamům má přístup pouze pověřený operátor.
2. Zálohování záznamů událostí provádí pouze pověřený operátor.
3. Evidence záznamů pořízených na záznamovém zařízení KS je vedena v knize záznamů KS a uložena v budově obecního úřadu na uzamykatelném místě.
4. O poskytnutí kopie záznamu jako důkazního materiálu v rámci správního, příp. trestního řízení rozhoduje pověřený operátor. Kopie záznamu je poskytnuta oprávněným orgánům veřejné moci výlučně za zákonných důvodů a na základě písemné žádosti podepsané oprávněnou osobou.
5. Zálohovaný záznam je zapsán do knihy záznamů KS, včetně dne události, času události, čísla kamery události, kdo záznam přijal a kdo záznam vydal, případně kde je uložen.
6. Předání záznamu se provede prostřednictvím zápisu v knize záznamů KS, kde přebírající potvrdí přebrání záznamu uvedením názvu dožadujícího orgánu a jména, příjmení, popř. služebního čísla přebírajícího a jeho podpisem.
7. Záznamy z KS je oprávněn předat dožadujícím orgánům pouze pověřený operátor.
8. Zálohované záznamy, které již byly vydány, jsou bez zbytečného odkladu nenávratně vymazány.
9. Nevyzvednuté záznamy, které splňují podmínky pořízení, ale nejsou vyzvednuty, se uchovávají pro případné další využití a to maximálně 3 měsíce. Po této době jsou záznamy nenávratně vymazány.
10. Je přísně zakázáno
 - a) přechovávat pro záznam jiné záznamové zařízení než to, které je k tomu určeno.

VIII.

Ochrana práv a svobod občana

1. KS nesmí být využíván pro sledování pohybu občanů.
2. Operátoři KS mají přísně zakázáno sledovat soukromí občanů v monitorovaném prostoru. (viz čl. VI. odst. 2 této směrnice). Soukromí osob může být dotčeno výlučně v případech a za podmínek stanovených zákonem.
3. Je výslovně zakázáno, poskytování zaznamenaných údajů z KS sdělovacím prostředkům.

IX.

Společná ustanovení

Porušení podmínek stanovených touto směrnici bude považováno za porušení zákona.

X.

Účinnost

Tato směrnice byla schválena zastupitelstvem obce dne 14.6.2024, usnesením zastupitelstva č. 12/2024.

Ve Ždírci dne 15.6.2024

Bc. Lenka Vrátníková

starostka

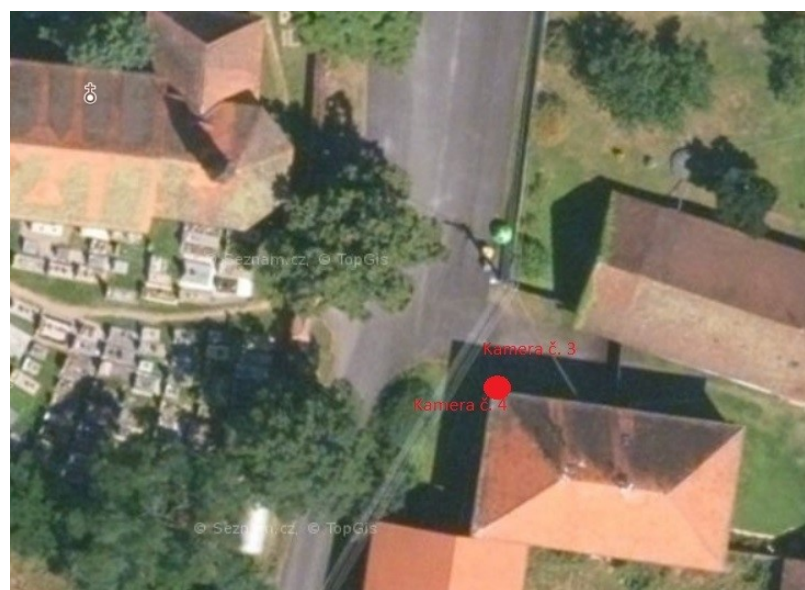
Příloha č. 1 Lokalizace kamer KS obec Ždírec

Příloha č. 2 Vzor informační cedulky u každého stanoviště kamery

Lokalizace kamer KS obce Ždírec

KS se skládá ze 4 kamerových bodů.

- Kamera č. 1 (na sběrném místě u budovy OÚ Ždírec) - směr na vjezd na sběrné místo
- Kamera č. 2 (na sběrném místě u budovy OÚ Ždírec) – směr na kontejnerové stání na sběrném místě
- Kamera č. 3 (na budově bývalé školy ve Žďáře) – směr na prostranství určené k parkování s nádobami na tříděný odpad
- Kamera č. 4 (na budově bývalé školy ve Žďáře) – směr na vstup na hřbitov



Vzor informační cedulky u každého stanoviště kamery



**PROSTOR JE STŘEŽEN
KAMEROVÝM SYSTÉMEM
SE ZÁZNAMEM**

ZPRACOVÁNÍ PROBÍHÁ DLE ČL. 6 ODS. 1 PÍSM. F GDPR
SPRÁVCE SYSTÉMU: OBEC ŽDÍREC
IČ: 00257478