



Evropská unie
Evropský sociální fond
Operační program Zaměstnanost

Komunitní střednědobý plán rozvoje sociálních služeb na Blovicku na období 2023–2025



Centrum
pro komunitní práci
západní Čechy

červen 2022

Dokument byl zpracován Centrem pro komunitní práci západní Čechy v rámci projektu „Realizace komunitního plánování sociálních služeb na Blovicku“, který probíhal v letech 2020–2022 a byl podpořen finančními prostředky z ESF a ze státního rozpočtu ČR v rámci Operačního programu Zaměstnanost, reg. č. CZ.03.2.63/0.0/0.0/19_106/0015151.

Obsah

1.	Úvodní informace ke komunitnímu plánování sociálních služeb na Blovicku	4
1.1	Význam procesu plánování sociálních služeb v regionu	4
1.2	Cíle komunitní plánování sociálních služeb na Blovicku	5
1.3	Organizace projektu komunitního plánování na Blovicku	5
1.4	Průběh realizace komunitního plánování sociálních služeb na Blovicku	7
2.	Popis sociální situace na Blovicku	8
2.1	Charakteristika SO ORP Blovice.....	8
2.2	Obyvatelstvo	10
2.3	Bydlení.....	11
2.4	Nezaměstnanost	12
2.5	Zadluženost	12
2.6	Senioři a osoby se zdravotním postižením	13
2.7	Děti, mládež, rodiny s dětmi	14
2.8	Ostatní osoby ohrožené sociálním vyloučením	15
2.9	Sociálně vyloučené lokality	15
3.	Sociální sužby působící v SO ORP Blovice	16
4.	Průzkumy potřeb obyvatel regionu a zajištění potřebných služeb	17
4.1	Průzkum potřeb pečujících osob na Blovicku	17
4.2	Průzkum potřeb neorganizovaných dětí a mládeže v SO ORP Blovice	19
5.	SWOT analýzy stávajícího systému sociálních služeb a vize podoby sociálních a návazných služeb na Blovicku	21
5.1	SWOT analýza Senioři a osoby se zdravotním postižením.....	21
5.2	SWOT analýza Děti, mládež, rodiny s dětmi a osoby ohrožené sociálním vyloučením	23
5.3	Vize podoby sociálních a návazných služeb na Blovicku.....	24
6.	Cíle rozvoje sociálních a souvisejících služeb na Blovicku	25
6.1	Přehled všech prioritních oblastí, opatření a souvisejících aktivit.....	25
1.	Rozvoj služeb pro seniory, osoby se zdravotním postižením a pečující osoby	27
2.	Rozvoj služeb pro děti, mládež, rodiny s dětmi a osoby ohrožené sociálním vyloučením	36
3.	Rozvoj služeb poskytovaných napříč cílovými skupinami osob	39
4.	Zachování stávajících sociálních a souvisejících služeb v regionu a podpora jejich financování	42
5.	Rozvoj sociální práce, zvyšování informovanosti o sociálních službách a sociální práci, podpora mezioborové spolupráce v sociální oblasti	46
7.	Naplňování plánu a jeho kontrola	50

1. Úvodní informace ke komunitnímu plánování sociálních služeb na Blovicku

1.1. Význam procesu plánování sociálních služeb v regionu

Obce a města ve správním obvodu obce s rozšířenou působností Blovice přistoupily ke komunitnímu plánování sociálních služeb v roce 2020 prostřednictvím projektu „Realizace komunitního plánování sociálních služeb na Blovicku,“ jehož hlavním cílem bylo zpracovat pro celý region první „Komunitní střednědobý plán rozvoje sociálních služeb na Blovicku na období 2023–2025.“

Sociální služby podle zákona č. 108/2006 Sb., o sociálních službách představují pomoc a podporu pro občany v nepříznivých životních situacích, kteří tuto situaci nedokáží z různých důvodů (stáří, zdravotní stav, zdravotní postižení apod.) vyřešit sami. Aby tyto služby občanům efektivně pomáhaly, je třeba, aby jejich dostatečná dostupnost, zaměření a činnosti odpovídaly aktuálním potřebám daného regionu. S dostupností sociálních služeb se pojí také jejich financování, které je zpravidla vícezdrojové, a jeho míra koresponduje s prioritami státu, kraje a obcí v rámci jejich sociálních politik. Pro zajištění dostupnosti sociálních i souvisejících služeb v daném regionu je potřeba plánovat jejich optimální rozvoj s ohledem na aktuální potřeby, a to v závislosti na zdrojích a místních podmínkách. Efektivním nástrojem pro dosažení této shody je komunitní plánování sociálních služeb, které je v České republice realizováno Ministerstvem práce a sociálních věcí již od roku 1999. Komunitní plánování sociálních služeb představuje cyklický, opakující se proces, v rámci kterého jsou mapovány potřeby občanů a problémy v sociální oblasti na daném území a následně tvořena opatření na jejich eliminaci.

Charakteristickým znakem komunitního plánování sociálních služeb (dále jen KPSS nebo komunitní plánování) je zapojování všech subjektů do procesu, kterých se sociální oblast přímo dotýká. Důraz je kladen na partnerství, dialog, na rovné příležitosti při vyjednávání a na dosažení všemi akceptovatelného konsenzu.

Základní organizační strukturu KPSS tvoří tzv. tiráda, která představuje partnerství mezi zadavatelem (zástupci státní správy a samosprávy), poskytovatelem (státní a nestátní subjekty poskytující sociální služby) a uživatelem (občané využívající sociálních služeb) sociálních služeb. Neodmyslitelným partnerem celého procesu je také široká veřejnost, která v širokém kontextu sociální problematiky v regionu vnáší do plánování realistický pohled.

V návaznosti na své cíle zahrnuje proces komunitního plánování tři základní části, a to část analytickou, která představuje sběr informací a dat o sociální oblasti, jejich vyhodnocení, identifikaci potřeb, pojmenování problémů, ale také příležitostí a silných stránek sociální oblasti. Na ni navazuje část strategická, která si klade za cíl stanovení priorit a cílů, postupů vedoucích k jejich dosažení (na konci této fáze je zpravidla vytvořen komunitní plán). Následuje část implementační, která je fází implementace opatření a realizace naplánovaných aktivit. Implementace opatření a plnění plánu prochází procesem hodnocení, jehož výstupy jsou podkladem pro začátek nového cyklu komunitního plánování.

Hlavními výstupy celého procesu KPSS jsou komunitní střednědobý plán rozvoje sociálních služeb v regionu (dále jen komunitní plán) a katalog sociálních a souvisejících služeb a institucí (dále jen katalog).

1.2. Cíle komunitního plánování sociálních služeb na Blovicku

Projekt „Realizace komunitního plánování sociálních služeb na Blovicku“ (dále jen projekt) realizovaný v období od 1. 7. 2020 do 30. 6. 2022 započal první etapu procesu plánování sociálních služeb na celém území SO ORP Blovice (dále jen ORP nebo Blovicko). V souladu s jeho hlavními cíli (zpracovat pro region komunitní plán a zvýšit informovanost obyvatel v regionu o možnostech a způsobech využití sociálních služeb) byl zahájen proces zvyšování kvality a udržitelnosti systému sociálních a navazujících služeb podporujících sociální začleňování osob ohrožených sociálním vyloučením na území Blovicka.

V jednotlivých etapách projektu byl hlavní cíl naplňován prostřednictvím dílčích aktivit:

- zmapování aktuální situace sociální oblasti v regionu,
- vytvoření místního partnerství subjektů působících v sociální oblasti v území Blovicka a podpora rozvoje spolupráce těchto subjektů v oblasti začleňování ohrožených osob,
- nastavení systému optimálního rozvoje sociálních služeb na území ORP pro další období prostřednictvím zpracovaného komunitního plánu, který slouží jako nástroj pro efektivní rozhodování politické reprezentace v oblasti sociální péče a pro koordinaci zájmů a aktivit poskytovatelů i uživatelů služeb působících na Blovicku,
- šíření povědomí o existenci konkrétních typů sociálních služeb a informací o možnostech a způsobech poskytování a využívání těchto služeb v regionu.

Hlavními výstupy 1. etapy plánování sociálních služeb jsou:

- Komunitní střednědobý plán rozvoje sociálních služeb na Blovicku na období 2023–2025
- Katalog sociálních a souvisejících služeb a institucí na Blovicku
- Webová sekce k sociálním a souvisejícím službám na Blovicku

Předložený dokument Komunitní střednědobý plán rozvoje sociálních služeb na Blovicku na období 2023–2025 (dále jen komunitní plán) je strategickým nástrojem pro rozvoj sociálních služeb, prostřednictvím kterého je žádoucí realizovat sociální politiku v regionu ORP Blovice. Komunitní plán představuje živý a otevřený dokument, který bude procházet pravidelným vyhodnocováním a bude reagovat na aktuální potřeby obyvatel regionu. Jeho dílčí realizační plány budou následně akcentovat aktuální změny, nové informace, příležitosti a priority sociální oblasti v regionu. Je také podkladem pro zpracování střednědobého plánu rozvoje sociálních služeb v Plzeňském kraji.

1.3. Organizace projektu komunitního plánování na Blovicku

Do projektu komunitního plánování sociálních služeb na Blovicku bylo zapojeno všech 19 obcí na území SO ORP Blovice a ve spolupráci s hlavním partnerem projektu, městem Blovice. Dále

se do něj zapojili poskytovatelé sociálních služeb, kteří na Blovicku svými službami působí, zástupci zdravotnických zařízení, spolků, občanských iniciativ a širší veřejnost. V rámci jednotlivých fází KPSS a v nastaveném časovém harmonogramu projektu se podařilo zrealizovat všechny potřebné aktivity komunitního plánování sociálních služeb (KPSS), a to s následující organizační strukturou:

Pracovní skupiny KPSS

Pracovní skupiny jsou základním prvkem organizační struktury komunitního plánování sociálních služeb na Blovicku, a to v návaznosti na hlavní princip procesu, kterým je zapojování všech účastníků systému sociálních služeb do procesu plánování. Tento princip byl uplatňován zejména účastí uživatelů, poskytovatelů a zástupců zadavatele služeb v pracovních skupinách. Byly vytvořeny dvě základní pracovní skupiny:

- senioři a osoby se zdravotním postižením,
- děti, mládež, rodiny s dětmi a osoby ohrožené sociálním vyloučením.

Pracovní skupiny projednávaly nedostatky v sociální oblasti zjištěné při mapování aktuální sociální situace na Blovicku, definovaly nově zjištěné problémy a navrhovaly možnosti jejich řešení a konkrétní aktivity vedoucí k rozvoji sociálních a souvisejících služeb v regionu. Kromě společných setkání probíhala v rámci pracovních skupin také užší setkání ke konkrétním tématům, která jsou v regionu považována za významná. Setkání byla doplněna prezentacemi dostupných sociálních a souvisejících služeb. Výstupy z pracovních setkání byly podkladem pro strategickou část komunitního plánu. V průběhu realizace procesu komunitního plánování proběhla následující setkání:

- společná setkání pracovních skupin k problematice informovanosti v sociální oblasti na Blovicku (23. 3. 2022),
- pracovní skupina „Senioři a osoby se zdravotním postižením“ (12. 5. 2021, 16. 6. 2021, 12. 10. 2021, 27. 4. 2022),
- pracovní skupina „Děti, mládež, rodiny s dětmi a osoby ohrožené sociálním vyloučením“ (12. 5. 2021, 16. 6. 2021, 30. 11. 2021, 11. 5. 2022),
- setkání k zajištění služby odborného sociálního poradenství na Blovicku (11. 1. 2022, 1. 3. 2022),
- setkání k problematice trávení volného času neorganizované mládeže a zajištění služby nízkoprahového zařízení pro děti a mládež na Blovicku (25. 8. 2021, 11. 10. 2021, 1. 2. 2022),
- veřejné setkání k projednání návrhu komunitního střednědobého plánu rozvoje sociálních služeb na Blovicku na období 2023–2025 (1. 6. 2022).

Řídící skupina

Úkolem řídicí skupiny pro realizaci komunitního plánování sociálních služeb bylo zejména:

- supervidovat průběh projektu,
- připomínkovat výstupy z jednání pracovních skupin,
- projednat a schválit dílčí výstupy komunitního plánování (analýzy, katalog, webová sekce aj.),

- projednat a schválit komunitní plán,
- zajistit komunikaci s Radou a Zastupitelstvem města Blovice (případně dalšími orgány).

Setkání řídicí skupiny se uskutečnila 23. 9. 2020, 28. 6. 2021, 26. 5. 2022 a 29. 6. 2022. Řídicí skupina na úvodním jednání projednávala a schvalovala základní listinu komunitního plánování sociálních služeb na Blovicku, statut a jednací řád řídicí skupiny. Při dalších setkáních pak projednávala harmonogram jednotlivých aktivit, zpracované SWOT analýzy a vize za jednotlivé cílové skupiny uživatelů služeb, zaměření průzkumů potřeb občanů/uživatelů služeb a průběžné výstupy z pracovních skupin. V závěru projektu schvalovala řídicí skupina strukturu katalogu a webové sekce a návrh komunitního plánu. Ke komunitnímu plánu proběhlo také veřejné připomínkování a následné vypořádání připomínek s jejich zpracováním tohoto dokumentu.

Zapojení uživatelů sociálních služeb a veřejnosti

Zástupci uživatelů služeb a zámci o problematiku z řad široké veřejnosti se do projektu zapojili přímou účastí na setkáních pracovních skupin a při veřejném setkání a dále také jako respondenti anketních šetření a průzkumů:

- anketa pro veřejnost „Pomozte zlepšit sociální služby na Blovicku“,
- rozhovory s pečujícími osobami v regionu.

Zapojení zadavatelů sociálních služeb

Zástupci obcí se účastnili KPSS od zahájení jeho procesu v rámci úvodního dotazníkového šetření a individuálních jednání při mapování sociální situace v regionu, při projednávání rozvoje sociálních služeb v regionu v rámci setkání pracovních skupin, jednání řídicí skupiny a při individuálních jednáních zaměřených přímo na řešení akutních problémů v obci. O sociální problematice, systému a nabídce sociálních služeb a komunitním plánování sociálních služeb byli v rámci těchto aktivit průběžně zástupci obcí informováni a na zvyšování informovanosti se podíleli formou zprostředkování informací obyvatelům regionu.

1.4. Průběh realizace komunitního plánování sociálních služeb na Blovicku

V úvodní části komunitního plánování byla shromažďována data o aktuální sociální situaci v regionu. Mapování aktuální situace bylo dovršeno zpracováním dokumentů popisujících region SO ORP Blovice z pohledu shromážděných základních sociodemografických údajů, poskytovaných sociálních služeb a zdrojů systému financování sociálních služeb na daném území. Završením úvodní mapující fáze bylo zpracování SWOT analýz stávajícího systému sociálních služeb pro jednotlivé cílové skupiny uživatelů služeb – senioři a osoby se zdravotním postižením a skupiny děti, mládež, rodiny s dětmi a osoby ohrožené sociálním vyloučením. Tím byl získán komplexní obraz o aktuální situaci a základních nedostatcích v sociální oblasti v SO ORP Blovice.

Pro druhou část plánování byla zahájena činnost pracovních skupin. Před projednáváním zjištěných nedostatků v sociální oblasti z úvodní fáze procesu zpracovaly pracovní skupiny vize podoby sociálních a souvisejících služeb na Blovicku. Tyto vize představují ideální podobu

sociálních a souvisejících služeb v regionu v budoucích letech a poukazují na to, komu mají být poskytovány a jakým způsobem mohou být v optimálním případě rozvíjeny.

Průběžné výstupy z plánování (analýzy popisující sociální situaci, SWOT analýzy a vize) byly předloženy ke schválení řídicí skupině.

V průběhu projednávání nedostatků v pracovních skupinách a řídicí skupině bylo dále navrženo a schváleno zaměření průzkumů potřeb občanů/uživatelů služeb. K jejich realizaci došlo v rámci průzkumu potřeb pečujících osob na Blovicku a průzkumu trávení volného času dětí a mládeže v návaznosti na potřebu zajištění nízkoprahového zařízení pro děti a mládež na Blovicku.

Z výstupů z pracovních skupin, průzkumů a zpracovaných analýz byl zpracován návrh Komunitního střednědobého plánu rozvoje sociálních služeb na Blovicku na období 2023–2025, který byl projednán, prošel veřejným připomínkováním a byl dne 29. 6. 2022 schválen řídicí skupinou.

Nedílnou součástí plánování sociálních služeb byla informační kampaň, která probíhala po celou dobu realizace projektu. V rámci kampaně byly distribuovány pozvánky na pořádané akce a setkání. Informace o sociálních službách a komunitním plánování sociálních služeb byly šířeny osobně v rámci individuálních či skupinových jednání, prostřednictvím ankety pro širokou veřejnost v úvodní fázi plánování a v rámci průzkumů potřeb vybraných skupin osob a také prostřednictvím článků v obecních zpravodajích vydávaných některými obcemi a městy. Současně byly zpracovány letáky sociálních služeb, které byly distribuovány do regionu, a zřehledněny informace o nabídce sociální práce pracovníků městských úřadů Blovice a Spálené Poříčí, kteří v regionu působí. Informační kampaň o sociální problematice také podpořil katalog poskytovatelů sociálních a souvisejících služeb (dále jen katalog), který byl v rámci projektu zpracován, vytištěn a distribuován do obcí a mezi poskytovatele služeb v regionu. Na webové stránce města Blovice byla vytvořena nová webová sekce Sociální služby¹, která sloužila v průběhu plánování jako jeden z dostupných veřejných zdrojů informací pro obyvatele Blovicka. Byly zde průběžně od počátku projektu zveřejňovány informace o aktivitách komunitního plánování, nabídce sociálních a souvisejících služeb v regionu a nadále i po skončení projektu budou webové stránky sloužit jako rozcestník pro zájemce o využití služeb v regionu. Schválený komunitní plán spolu s katalogem sociálních a souvisejících služeb na Blovicku jsou v této webové sekci rovněž umístěny.

2. Popis sociální situace na Blovicku²

2.1. Charakteristika SO ORP Blovice

Správní obvod obce s rozšířenou působností Blovice, který leží v jihovýchodní části Plzeňského kraje, hraničí se čtyřmi správními obvody Plzeňského kraje (Nepomuk, Plzeň, Přeštice, Rokycany) a na východě se Středočeským krajem. Spolu s SO ORP Nepomuk, Přeštice a Stod tvoří okres Plzeň-jih. Výměra správního obvodu ORP Blovice představuje 22 902,7 ha, což činí

¹ Odkaz na webovou sekci Sociální služby: <https://www.blovice-mesto.cz/organizace-a-sluzby/socialni-sluzby/>

² Zdroj: Cpkp ZČ, 2021. Základní sociodemografický popis území SO ORP Blovice

3,8 % z rozlohy Plzeňského kraje. Svou rozlohou je ORP Blovice nejmenším správním obvodem v rámci Plzeňského kraje. Více jak polovinu území tvoří zemědělská půda (55,9 %) a více než třetinu celkové výměry lesní porosty (34,7 %). Tato skutečnost udává ráz celého území. Z pohledu jednotlivých obcí SO ORP má největší výměru Spálené Poříčí, které je následováno Blovicemi, naopak nejmenší rozlohu zaujímají obce Borovno a Seč.

Území správního obvodu zahrnuje 19 obcí, což představuje 50 částí obcí a 64 základních sídelních jednotek. Šest z obcí tvoří více částí, zbylých 13 má pouze jednu část.

Tabulka 1. SO ORP Blovice – přehled obcí a jejich částí

Počet částí	Části obce
9	Blovice , Bohušov, Hradiště, Hradištská Lhotka, Hradištský Újezd, Komorno, Stará Huť, Štítov, Vlčice
1	Borovno
1	Drahkov
1	Chlum
4	Chocenice , Chocenická Lhota, Kotousov, Zhůř
1	Jarov
5	Letiny , Bzí, Chocenický Újezd, Kbelnice, Svárkov
1	Louňová
1	Milínov
1	Míšov
4	Nové Mitrovce , Mítov, Nechanice, Planiny
1	Seč
11	Spálené Poříčí , Číčov, Hořehledy, Hořice, Karlov, Lipnice, Lučičtětě, Struhaře, Těnovice, Vlkov, Záluží
1	Střížovice
1	Únětice
1	Vlčtejn
1	Zdemyslice
1	Žákava
4	Ždírec , Myt, Smederov, Žďár

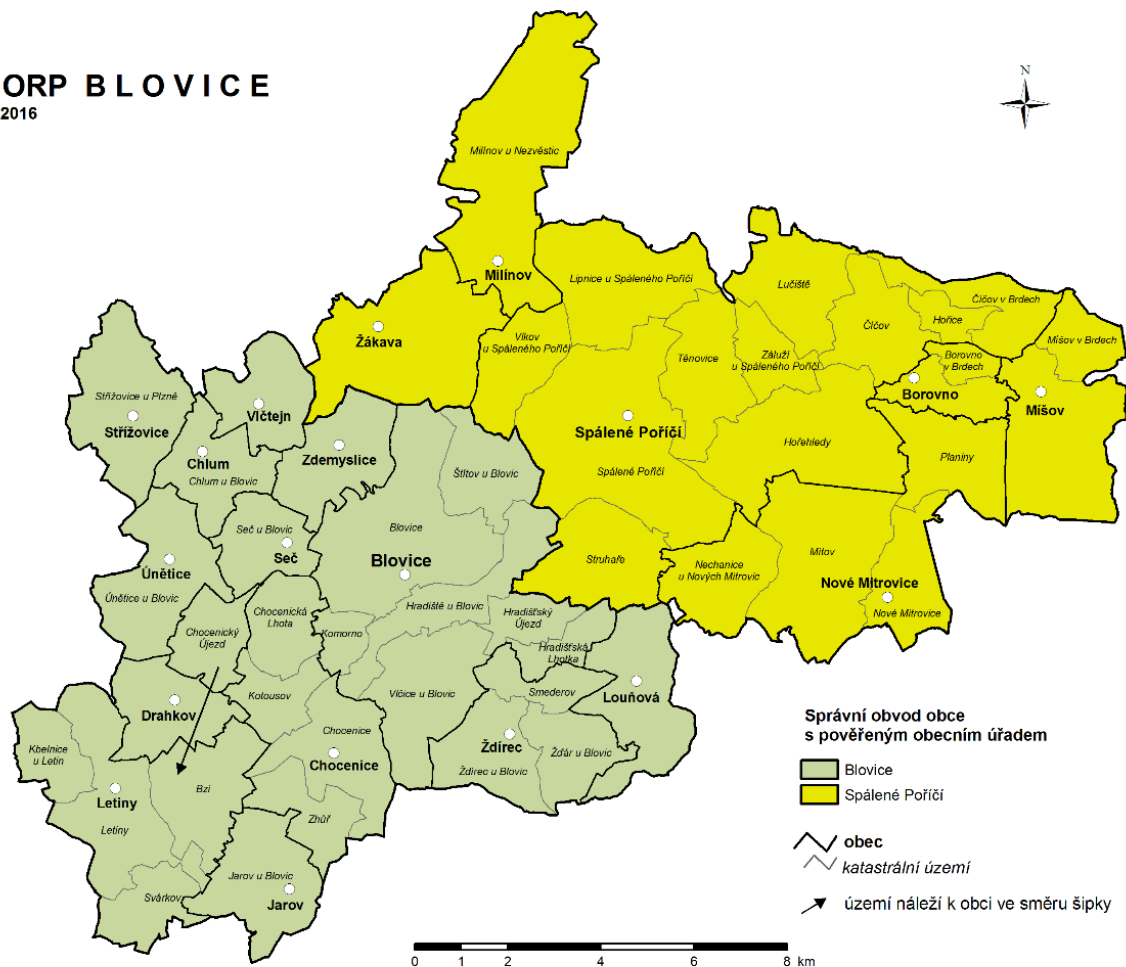
Zdroj: Územně identifikační registr – aktualizace 6. 3. 2017

Blovice a Spálené Poříčí mají statut města, obě města jsou zároveň obcemi s pověřeným obecním úřadem (POÚ). Blovice jsou pověřeným úřadem pro 13 obcí (Blovice, Drahkov, Chlum, Chocenice, Jarov, Letiny, Louňová, Seč, Střížovice, Únětice, Vlčtejn, Zdemyslice, Ždírec), Spálené Poříčí pro 6 obcí (Borovno, Míšov, Milínov, Nové Mitrovce, Spálené Poříčí a Žákava).

Obrázek 1. Mapa SO ORP Blovice s vyznačenou pověřenou působností

SO ORP BLOVICE

k 1. 1. 2016



Zdroj: Český statistický úřad

2.2. Obyvatelstvo

Z hlediska počtu obyvatel je SO ORP Blovice třetím nejmenším správním obvodem Plzeňského kraje. K 31. 12. 2019 zde žilo 12 185 obyvatel, z toho 8 090 žije v obcích spadajících do území SO POÚ Blovice (tj. 66,4 % všech obyvatel SO ORP Blovice) a 4 095 v obcích náležejících do území SO POÚ Spálené Poříčí (33,6 %). Počet obyvatel SO ORP Blovice tvoří 2,07 % z celkového počtu obyvatel kraje. S hustotou 53,2 obyvatel na km² se řadí k podprůměrně zalidněným správním obvodům (celokrajské měřítko představuje 77,1 obyvatel/km²).

V roce 2020 se počet obyvatel snížil jak v Plzeňském kraji o 33 717 obyvatel, tak v SO ORP Blovice o 229 obyvatel (z 12 185 v roce 2019 na 11 956 v roce 2020). K 31. 12. 2020 tvořilo obyvatelstvo SO ORP Blovice 2,15 % obyvatel Plzeňského kraje a stále bylo třetím nejmenším správním obvodem kraje. Ze statistických údajů vyplývá, že celkový přírůstek počtu obyvatel SO ORP Blovice je stále v plusových číslech, a to hlavně díky počtu přistěhovačů obyvatel. Přirozený přírůstek (počet narozených v porovnání s počtem zemřelých) se však dlouhodobě drží v záporných číslech.

Z celkového počtu obyvatel na daném území mírně převládá podíl mužů. Nejčetnější věkovou kategorií v SO ORP jsou obyvatelé v tzv. produktivním věku, tedy ve věku mezi 15 a 64 lety

(63 %). Následuje věková kategorie 65 a více let (v průměru 21 %) a nejméně zastoupenou kategorií obyvatel v obcích jsou pak děti ve věku 0–14 let (necelých 16 %). Z věkové struktury je patrné, že populace stárne, a to jak v SO ORP Blovice, tak v celém Plzeňském kraji. Průměrný věk z roku 2010 vzrostl k 31. 12. 2019 v Plzeňském kraji z hodnoty 41,2 roku na 42,8 a v SO ORP Blovice dokonce na 43 let.

Dalším ukazatelem stavu obyvatelstva daného území je index stáří, který představuje poměr seniorů 65+ na 100 osob dětí 0–14 let. Tento index v letech 2016–2020 každoročně rostl a jeho průměrná hodnota v SO ORP dosáhla 133 (Plzeňský kraj 130,5).

V SO ORP Blovice žilo k 31. 12. 2019 celkem 299 cizinců, což je pouze 12,2 % z celkového počtu cizinců v okrese Plzeň-jih, 0,8 % z celkového počtu cizinců v Plzeňském kraji a 2,45 % z celkového počtu obyvatelstva SO ORP Blovice. Nejvíce cizinců žije v Blovicích a ve Spáleném Poříčí, ale i zde se jedná o nízké procento z celkového počtu obyvatel těchto měst. Největší zastoupení z hlediska státní příslušnosti má v celém okrese Plzeň-jih Ukrajina a Slovensko.

V souvislosti s válečnou situací na Ukrajině se počet cizinců v SO ORP Blovice (nejvíce opět v Blovicích a Spáleném Poříčí) zvýšil asi o 203 (1,67 % obyvatel regionu) ukrajinských uprchlíků. K 6. 4. 2022 tak bylo v regionu okolo 500 cizinců, což činí asi 4 % celkového počtu obyvatel Blovicka.³

2.3. Bydlení

Jedním z ukazatelů kvality bydlení je technická infrastruktura, tedy možnost napojení bytů na energetické a komunální sítě. Jedná se především o přítomnost plynovodu, vodovodu a kanalizace v obci. V SO ORP Blovice je 74 % obcí napojeno na veřejný vodovod. Obyvatelé ostatních obcí nebo jejich částí jsou v zásobování pitnou vodou odkázáni na vlastní zdroje ze studny. Dále 79 % obcí je v SO ORP plynofikováno. V místech, která plynofikována nejsou, je alternativním zdrojem plynu pro domácnosti propan-butan v tlakových láhvích. Na 42 % území jsou odpadní vody sváděny kanalizační sítí do ČOV. Na území SO ORP Blovice jsou 4 sběrné dvory.

Dalším ukazatelem kvality bydlení daného území může být také jeho občanská vybavenost. Z dat vyplývá, že na řešeném území jsou nejpočetněji zastoupeny kulturní domy a sály, které se nachází (kromě jedné obce) ve všech obcích na území SO ORP Blovice. Nejméně zastoupenými zařízeními občanské vybavenosti jsou turistická informační centra, jednoúčelová krytá sportovní zařízení, dále střediska pro volný čas dětí a mládeže a také koupaliště a kryté bazény. Hojně vybudována jsou naopak sportovní hřiště, která se nachází na 63 % území, a také dětská hřiště, kterými disponuje 84 % obcí. V 37 % se nachází kostel s pravidelnými bohoslužbami.

Dalším ukazatelem určujícím kvalitu bydlení je rozvoj bydlení, konkrétně výstavba nových bytů. Bytem se rozumí místnost nebo soubor místností, které jsou určeny k bydlení a mohou tomuto účelu sloužit jako samostatné bytové jednotky. V roce 2019 bylo v SO ORP Blovice dokončeno celkem 32 bytů. Nejvíce bytů za sledované období bylo dokončeno v největších obcích správního obvodu, tedy v Blovicích a Spáleném Poříčí, kde se nové byty dokončují

³ [Uprchlíci v datech: Podívejte se, kolik lidí našlo azyl ve vaší obci - Seznam Zprávy \(seznamzpravy.cz\)](http://seznamzpravy.cz)

pravidelně. Obdobně stabilní výstavba probíhá také ve Zdemyslicích. V letech 2015 až 2019 bylo v řešeném území dokončeno celkem 141 bytů, z toho 120 bytů bylo součástí výstavby rodinných domů. Naopak v bytových domech a v DPS nebyly vybudovány byty žádné.

Celkem je ve vlastnictví obcí ORP Blovice 219 bytů. Většinou se jedná o běžné byty (118) a o byty zvláštního určení (101). Byty zvláštního určení jsou koncipovány pro bydlení seniorů a invalidních občanů. Tyto byty vlastní 2 obce (Blovice, Spálené Poříčí) a všechny se nachází v Domě s pečovatelskou službou. Obec Chlum uvádí celkem 13 bytů, z toho 10 v tzv. domově pro seniory. Nejedná se však o Domov pro seniory ve smyslu zákona o sociálních službách, ale jde o ubytovací zařízení provozované obcí pro potřebné seniory, kde je ze strany obce poskytována určitá pomoc (dovážka obědů, poradenství atp.). V regionu chybí sociální i krizové bydlení. Dostupnost bydlení je omezená a poptávka po obecním bydlení je stále vysoká – na 118 běžných bytů je v regionu evidováno 109 žádostí a na 101 bytů zvláštního určení pak 81 žádostí.

Záměr rozvoje v oblasti bydlení uvedlo město Blovice, které plánuje rekonstrukci nebytových prostor na 3 malometrážní byty pro mladé rodiny. Stejný záměr výstavby bytů pro mladé rodiny má i obec Žákava. Do budoucna projevily zájem o zřízení bytů obec Chlum a Milínov. Ostatní obce v SO ORP Blovice žádné byty nevlastní a ani neplánují začít s výstavbou.

2.4. Nezaměstnanost

Během období let 2013–2020 se pravidelně až do roku 2019 snižuje podíl nezaměstnaných osob, naopak roste počet pracovních míst. V roce 2020 podíl nezaměstnanosti opět vzrůstá a počet volných pracovních míst klesá. Ke konci roku 2020 bylo v SO ORP Blovice evidováno celkem 173 dosažitelných uchazečů o zaměstnání, což činilo 2,25 % obyvatel regionu, oproti tomu bylo v roce 2019 evidováno celkem 140 dosažitelných uchazečů o zaměstnání, tedy 1,44 % obyvatel Blovic. Největší počet dosažitelných uchazečů o zaměstnání logicky vykazovala města Blovice a Spálené Poříčí.

Se stoupající mírou nezaměstnanosti klesal v roce 2020 i počet pracovních míst. V porovnání s rokem 2019 se počet pracovních míst v tomto mezidobí snížil téměř o 100. V SO ORP Blovice bylo v roce 2020 na jedno pracovní místo 0,6 uchazeče (2,6 v roce 2019). Nejvíce volných pracovních míst bylo tradičně nabízeno v Blovicích.

Z vývoje nezaměstnanosti do roku 2019 je zřejmý trvalý pokles podílu osob s délkou evidence nad 12 měsíců. Podíl uchazečů o zaměstnání (absolventů škol) je do roku 2019 v průměru na 5 % z celkového počtu uchazečů. Více než čtvrtinu všech uchazečů tvoří uchazeči se zdravotním postižením.

2.5. Zadluženost

Dle zjištěných dat byl v roce 2019 v SO ORP Blovice podíl osob v exekuci 6,8 % (613 osob starších 15 let), průměrná jistina na osobu činila 494 918 Kč a na jednu osobu v exekuci připadalo průměrně 6,1 exekucí. Největší podíl osob měl 1 exekuci, následovaly osoby se 3–10 exekucemi.

Ve srovnání roků 2018 a 2019 se situace v SO ORP Blovice téměř nezměnila. I přes kladný přírůstek osob starších 15 let v populaci řešeného území se podíl osob v exekuci meziročně snížil o 6,34 % a snížil se také počet exekovaných osob ve věkové kategorii 15–64 let

o 8,37 %. Naopak ve věkové kategorii 65+ se počet exekovaných osob meziročně zvýšil o 17,18 %. Zvýšil se také průměrný počet exekucí na 1 osobu o 7 %, průměrná jistina na osobu se zvýšila o 78,5 % a celková vymáhaná jistina o 67,2 %.

2.6. Senioři a osoby se zdravotním postižením

Výše průměrného důchodu dosahovala v okrese Plzeň-jih k 31. 12. 2019 částky 12 864 Kč. Dle tabulky níže byla výše průměrného důchodu v obou sledovaných letech v okrese Plzeň-jih poměrně srovnatelná s výší průměrného důchodu v kraji (v okrese Plzeň-jih byl průměrný důchod v roce 2010 nižší o 0,79 % a v roce 2019 a o 0,66 %). V roce 2019 vzrostla výše průměrného důchodu v okrese Plzeň-jih i v celém Plzeňském kraji oproti roku 2010 zhruba o 30 %. Z průměrných důchodů byl nejvyšší vdovecký kombinovaný důchod (kombinace se starobním či invalidním důchodem). Nejnižší částky dosahují průměrné důchody pro 1. a 2. stupeň invalidity.

Tabulka 2. Průměrná výše důchodů k 31. 12. 2010 a 2019

Průměrný důchod										
Rok	Územní úroveň	Průměrný důchod celkem	v tom							
			starobní	invalidní			vdovský		vdovecký	
				pro invaliditu 3. stupně	pro invaliditu 2. stupně	pro invaliditu 1. stupně	Sólo	Kombinovaný	Sólo	Kombinovaný
2010	Plzeňský kraj	9 882	10 075	9 701	6 724	6 043	6 651	10 947	5 702	12 334
	okres Plzeň-jih	9 804	10 000	9 667	6 704	6 019	6 680	10 861	5 915	12 107
	ČR	-	10 123	9 656	6 671	8 989	6 744	-	5 660	-
2019	Plzeňský kraj	12 950	13 407	12 122	7 965	6 819	8 793	14 418	7 844	16 380
	okres Plzeň-jih	12 864	13 397	12 141	8 050	6 879	9 055	14 244	7 993	16 284
	ČR	-	13 468	11 905	7 923	6 851	8 866	-	7 898	-

Zdroj: ČSSZ, ČSÚ 2020

Počet všech příjemců důchodů byl v roce 2010 v okrese Plzeň-jih 16 896, v roce 2019 pak 17 578, což představuje nárůst o 4,03 %. Ve stejném období došlo v celém Plzeňském kraji k nárůstu o necelých 5 %. Největší část příjemců pobírá důchod starobní, v okrese Plzeň-jih to bylo v roce 2010 celkem 9 377 osob a v roce 2019 pak 10 668 osob, což představuje nárůst o 11,7 (v Plzeňském kraji došlo k nárůstu o 13,8 %). Během sledovaného období došlo k velmi výraznému nárůstu předčasných starobních důchodů, v okrese Plzeň-jih o 978, což představuje 35,6 % nárůst a v kraji o 7 967 osob (nárůst o 32,1 %).

Dále byl v okrese Plzeň-jih ve sledovaném období zaznamenán nárůst v počtech příjemců invalidních důchodů, a to pro 1. stupeň invalidity o 25,6 % (o necelých 11 % v Plzeňském kraji) a pro 2. stupeň o 47,6 % (70 % v Plzeňském kraji). Pro 3. stupeň je naopak zaznamenán výrazný úbytek počtu příjemců, a to o 65,6 % (o 21 % v Plzeňském kraji).

Osoby, které jsou především z důvodu nepříznivého zdravotního stavu závislé na pomoci jiné osoby, mají dle zákona o sociálních službách nárok na příspěvek na péči (PnP), jehož výše je odvozována od stupně závislosti na pomoci. PnP je tedy určen pro osoby se zdravotním postižením a seniory. Příspěvek je určen zejména k zajištění sociální péče příjemci příspěvku, a to pomocí sociální služby nebo rodinným příslušníkem či jinou osobou.

V období let 2017 až 2019 narůstal celkový počet vyplacených PnP v roce 2018 meziročně o 1,3 %, v roce 2019 se však meziročně snížil o 2,5 %. Ostatní ukazatele měly trvale stoupající trend. Zvyšovala se celková roční suma vyplacená na dávkách PnP v SO ORP Blovice, a to o 6 099 000 Kč, stejně jako průměrná měsíční vyplácená suma, která vzrostla o 500 000 Kč. Také průměrná výše PnP ve sledovaném období vzrůstá, a to v SO POÚ Blovice o 820 Kč a v SO POÚ Spálené Poříčí dokonce o 1 552 Kč. Z těchto údajů lze vyvodit, že jsou stále častěji vypláceny vyšší stupně PnP.

Nejvíce bylo ve sledovaných letech vypláceno PnP ve věkové kategorii 65–85 let, která představuje necelou polovinu všech příjemců. Z ukazatelů zjištěných ve sledovaném období nelze vyvozovat žádný výrazný trend. Počet příjemců se meziročně mění s malými odchylkami. Stabilní je i podíl počtu příjemců v SO ORP Blovice. Asi 60 % spadá do SO POÚ Blovice a 40 % příjemců do SO POÚ Spálené Poříčí.

Nejčastěji je vyplácen PnP ve II. stupni závislosti, kde poměrově představuje cca třetinu všech přiznaných PnP. Tento podíl odpovídá i celokrajskému měřítku, kdy příspěvky II. stupně tvoří v Plzeňském kraji 33 %. Dále je zřejmé, že nejčastěji je péče hrazená z PnP poskytována fyzickou osobou (zhruba v 55 % v SO POÚ Blovice, 60 % v SO POÚ Spálené Poříčí). Příspěvek na péči v pobytovém zařízení pobírá zhruba 21 % všech příjemců v SO POÚ Blovice a 8 % v SO POÚ Spálené Poříčí. Tento rozdíl bude pravděpodobně dán existencí dvou pobytových zařízení na území SO POÚ Blovice.

Počet příjemců PnP na Blovicku od roku 2017 do 30. 6. 2021 mírně vzrostl, věková struktura je zhruba stejná. Výraznější nárůst počtu OZP ilustruje zvýšení počtu držitelů průkazů OZP. Zatímco k 31. 12. 2017 bylo vydáno 462 průkazů OZP, k 31. 12. 2019 to bylo 515.

2.7. Děti, mládež, rodiny s dětmi

Důležitá data pro oblast sociální problematiky dětí, mládeže a rodin s dětmi představují údaje orgánu sociálně-právní ochrany dětí (OSPOD). Z nich vyplývá, že počet rodin a dětí evidovaných OSPOD v letech 2017–2020 vykazuje poměrně značný pokles. Ve srovnání s rokem 2017 je patrný mírný pokles i v počtu klientů kurátora pro mládež, stejně jako počet výchovných problémů dětí a mladistvých. Počty řešených případů trestné činnosti dětí a mladistvých jsou vcelku ojedinělé, počet přestupků spáchaných mládeží je dokonce nulový. Z těchto ukazatelů lze vyvodit, že míra závadového chování dětí a mládeže na Blovicku je velmi nízká.

Co se týče pěstounských rodin, je jejich počet nižší, než byl v roce 2017, ale od roku 2018 je téměř vyrovnaný, stejně jako počet dětí umístěných v pěstounské péči. Kolísavé hodnoty lze vysledovat také v počtu dětí umístěných mimo rodinu. Z uvedených údajů lze jen těžko vyvodit určitý směr vývoje.

2.8. Ostatní osoby ohrožené sociálním vyloučením

Osobám, které mají nedostatečné příjmy a jejich celkové sociální a majetkové poměry neumožňují uspokojení základních životních potřeb (zajištění obživy, standardní bydlení) ani na nejnižší úrovni, která je pro společnost přijatelná, jsou určeny dávky v hmotné nouzi, které upravuje zákon č. 111/2006 Sb., o pomoci v hmotné nouzi ve znění pozdějších předpisů. Dávky pomoci v hmotné nouzi tvoří příspěvek na živobytí (PnŽ), doplatek na bydlení (DnB) a dávky mimořádné okamžité pomoci (MOP). Další sociální dávky jsou poskytovány ze systému státní sociální podpory v podobě příspěvku na bydlení a dalších dávek. O těchto dávkách rozhodují a vyplácejí je příslušné krajské pobočky Úřadu práce ČR na základě podané žádosti. Nedílnou součástí pomoci v hmotné nouzi je sociální práce s klienty, kterou zajišťují především sociální pracovníci obcí s přenesenou působností a obcí s rozšířenou působností a sociální služby.

Ze získaných dat vyplývá, že počet vyplacených příspěvků a dávek v období let 2017–2019 klesal, stejně jako celková vyplacená částka u všech dávek.

- V roce 2017 bylo vypláceno měsíčně průměrně 124 příspěvků na bydlení, v roce 2019 to bylo 87 příspěvků (v dubnu 2021 bylo vyplaceno 27 těchto příspěvků).
- V roce 2017 bylo vypláceno měsíčně průměrně 63 příspěvků na živobytí, v roce 2019 to bylo 42 příspěvků.
- V roce 2017 bylo vypláceno měsíčně průměrně 27 doplateků na bydlení, v roce 2019 to bylo 24 příspěvků.
- V roce 2017 byly vyplaceny průměrně měsíčně 3 dávky MOP v průměrné měsíční vyplacené částce 8 000 Kč, v roce 2019 to byly 2 dávky MOP v průměrné měsíční vyplacené částce 5 000 Kč.

Z pohledu sociální práce sociálních pracovníků na Městských úřadech Blovice a Spálené Poříčí je patrné, že vývoj počtu klientů měl mezi lety 2018–2020 kolísavý charakter. Nejvíce jich bylo v roce 2019, v roce 2020 pak počet klientů klesal téměř k hodnotám roku 2018.

2.9. Sociálně vyloučené lokality

Ze zprávy „Rozsah sociálního vyloučení v Plzeňském kraji“, kterou vydala v roce 2020 Agentura pro sociální začleňování, vyplývá, že ani jedna obec na Blovicku nedosahuje indexu ohrožení sociálním vyloučením.⁴

Dalším podkladem pro sledování míry ohrožení sociálním vyloučením obcí na Blovicku byla „Analýza sociálně vyloučených lokalit v ČR“⁵. Dle tohoto materiálu se na území SO ORP Blovice nenachází žádná sociálně vyloučená lokalita. Tento fakt potvrzují i výsledky dotazníkového šetření, které realizovalo CpkP ZČ mezi obcemi. Žádná z 19 obcí neuvedla, že se na jejím území nachází SVL.

⁴ Sál L., Lang P., Kopecká Z., *Rozsah sociálního vyloučení v Plzeňském kraji*, Agentura pro sociální začleňování, červenec 2020, materiál vznikl za finanční podpory Evropského sociálního fondu prostřednictvím Operačního programu Zaměstnanost v rámci projektu „Systémové zajištění sociálního začleňování“.

⁵ Text je převzat z Analýzy sociálně vyloučených lokalit v ČR, zpracovatel GAC, s.r.o., 2015.

3. Sociální služby působící v SO ORP Blovice⁶

Ke konci roku 2020 působily na Blovicu 3 „místní“ poskytovatelé sociálních služeb, kteří mají na území SO ORP sídlo, kancelář či pobočku. Tito poskytovatelé v území poskytují 3 typy sociálních služeb těmto cílovým skupinám:

Tabulka 3. Sociální služby místních poskytovatelů na Blovicu

Druh sociální služby	Forma sociální služby	Typ sociální služby	Poskytovatel	Cílová skupina
Služby sociální péče	terénní, ambulantní	pečovatelská služba	Diecézní charita Plzeň	osoby se zdravotním postižením rodiny s dětmi senioři
	pobytová	domovy pro seniory	Domov pro seniory Vlčice, příspěvková organizace	senioři od 65 let
	pobytová	domovy se zvláštním režimem	Sociální a zdravotní centrum Letiny s.r.o.	osoby s chronickým duševním onemocněním 50-64 let 65 +

Naprostá většina místních poskytovatelů své služby zaměřuje na občany v seniorském věku. Služby pro rodiny s dětmi v regionu poskytuje pečovatelská služba.

Kromě těchto sociálních služeb místních poskytovatelů mohou občané regionu využívat také sociální služby jiných poskytovatelů, kteří mají u MPSV ČR registrovanou působnost v rámci celého Plzeňského kraje nebo v rámci ČR. Mezi tyto služby patří např. azylové domy, krizová pomoc, intervenční centrum, tísňová péče, denní stacionáře, raná péče, hospicová péče, sociálně terapeutické dílny, tlumočnické služby a další.

Informace o kapacitě místních sociálních služeb byly zjišťovány v rámci dotazníkového šetření, z rozhovorů s poskytovateli sociálních služeb i v průběhu společných jednání a setkání. Nedostatečnou kapacitu v regionu zaznamenaly především terénní služby sociální péče – odlehčovací služby a osobní asistence aj. S ohledem na demografické prognózy a stárnoucí populaci v ČR je žádoucí kapacity těchto služeb posilovat tak, aby byly pečovatelská služba, osobní asistence a ostatní terénní služby péče (odlehčovací služby a domácí hospicová péče) dostupné v každé obci.

Financování sociálních služeb

Provoz sociálních služeb je zajištěn vícezdrojovým financováním a poskytovatelé si na zajištění služby každoročně získávají prostředky z více zdrojů. To mnohé z nich limituje v dlouhodobém plánování a nemožnosti vytvářet finanční rezervy pro náročná období v první třetině roku.

⁶ Zdroj: CpKP ZČ, 2021. Analýza poskytovaných sociálních služeb na Blovicu a Analýza zdrojů systému sociálních služeb v SO ORP Blovice.

Největším zdrojem příjmů pro místní poskytovatele je Plzeňský kraj. V souvislosti s financováním služeb kraj stanovuje tzv. síť sociálních služeb, která představuje souhrn jednotlivých sociálních služeb řešících nepříznivou sociální situaci osob na území kraje v souladu se zjištěnými potřebami osob na tomto území a dostupnými finančními i jinými zdroji. Tato síť se člení na základní a rozvojovou. V základní síti jsou uvedeny sociální služby a jejich kapacity, které mohou získat nárok na finanční podporu od Plzeňského kraje. U služeb zařazených do rozvojové sítě se nepředpokládá finanční podpora z rozpočtu Plzeňského kraje (s ohledem na výši stávajících finančních zdrojů Plzeňského kraje). Vzhledem k tomu, že je pro poskytovatele hlavním zdrojem příjmů právě Plzeňský kraj, tak nezařazení služby do základní sítě představuje poměrně velké problémy při zajištění potřebných financí na zajištění služby. Poskytovatelé, kteří mají v SO ORP Blovice sídlo nebo pracoviště (dále místní sociální služby), jsou v základní síti.

Dalším důležitým finančním zdrojem sociálních služeb poskytovaných na Blovicu jsou úhrady ze strany uživatelů služeb, které obecně představují významný zdroj pro pobytové služby (Domov pro seniory Vlčice, Domov se zvláštním režimem Letiny) a pro pečovatelskou službu (Charitní pečovatelská služba Blovice, Spálené Poříčí) v řešeném území.

Dále je pečovatelská služba spolufinancována z Programu podpory sociálních služeb v Plzeňském kraji a rozpočtu měst a obcí, ve kterých je pečovatelská služba poskytována.

4. Průzkumy potřeb obyvatel regionu a zajištění potřebných služeb

4.1. Průzkum potřeb pečujících osob na Blovicu

Do projektu KPSS na Blovicu se od samého začátku zapojila aktivní skupina pečujících osob. V průběhu plánování bylo zjištěno, že v regionu nejsou do všech obcí dostupné terénní služby sociální péče a chybí řada služeb ambulantních (např. odlehčovací služby, denní stacionáře aj.), které by umožňovaly pečujícím v regionu získat prostor pro odpočinek od náročné celodenní péče v domácím prostředí. Proto byl navržen a schválen záměr realizace průzkumu na zjištění potřeb pečujících osob v regionu. Průzkum byl realizován formou rozhovorů s osobami, které pečují o někoho ze svých blízkých. Přihlásilo se do něj celkem 8 osob, z toho 3 osoby pečující o dítě, 3 osoby pečující o dospělé osoby a 2 osoby pečující o seniora (staršího 60 let). Jejich odpovědi v rámci dotazování jsou shrnuty níže.

a) Zjištěné informace o potřebách pečujících

Informovanost pečujících osob:

- špatná dostupnost včasných informací o možnostech finanční podpory ze strany státu (příspěvky) i o možnostech využití sociálních služeb,
- nevědomost o možnosti obrátit se na sociálního pracovníka obce s pověřenou působností,
- potřeba získání všech informací z jednoho zdroje.

Využívání sociálních služeb:

- Převládá využívání sociálních služeb – 6 respondentek uvedlo, že sociální služby využívá. 5 respondentek aktuálně pravidelně využívá jednu službu, 1 respondentka pak pravidelně dvě. V minulosti však využívaly i jiné služby podle aktuálních potřeb OZP. Dvě respondentky nevyužívají žádné sociální služby, v době, kdy začaly o blízkého pečovat, žádné služby nebyly. Nyní, když jsou v důchodu, se věnují péči celodenně samy.
- Dvě respondentky by rády využívaly ve větší míře osobní asistenci, třem chybí služby, které nejsou v regionu dostupné (chráněné dílny, terénní odlehčovací služby, denní stacionáře), tři respondentky by uvítaly organizaci volnočasových aktivit pro zdravotně postižené nebo zajištění dovozové služby do Plzně, kde tyto aktivity probíhají.
- K finanční náročnosti se většina respondentek vyjádřila tak, že pokud by nepracovaly nebo nepobíraly důchod, příspěvek na péči by na úhradu služeb nestačil. Jedné respondentce brání nedostatek financí ve větší míře využívat sociální služby. Zatěžující jsou i náklady na dopravu za službami.
- Pokud jsou služby využívány, pečující osoby se cítí spokojeně z důvodů profesionálně poskytnuté služby, pečující má možnost si po dobu využívání služby odpočinout nebo zajistit vlastní potřeby.

Četnost využívání stávajících služeb:

- Nejvíce je využívána pečovatelská služba – 4 respondentky ji využívají nebo využívaly denně nebo několikrát týdně.
- Tři respondentky využily nebo využívají ranou péči po dobu několika let (Motýl, Raná péče KUK).
- Dvě respondentky využívají osobní asistenci (Hewer). Ve větším využití brání kapacita služby a finanční situace jedné z respondentek.
- Jedna respondentka dlouhodobě pravidelně týdně využívá denní stacionář a několikrát ročně odlehčovací pobytovou službu (Centrum Hájek).
- Jedna respondentka využívá pravidelně aktivity organizované Občanským sdružením ProCit a jedna příležitostně aktivit Společnosti na podporu mentálně postižených.
- 2x není využívána žádná sociální služba.

Chybějící služby:

- Nedostačující nabídka služeb terénních osobní asistence a odlehčovacích služeb.
- V regionu chybí volnočasové aktivity pro OZP, sociálně terapeutické dílny.
- Chybí rovněž pracovní uplatnění pro zdravotně postižené.

Příspěvek na péči (PnP) a jiné příspěvky pro osoby se zdravotním postižením (OZP):

- PnP pobírají OZP v rodinách všech respondentek, v pěti případech jde o příspěvek ve stupni III a ve třech případech ve stupni IV. Ve čtvrtém stupni je příspěvek hodnocen jako dostačující, má-li pečující osoba ještě jiný příjem.
- Příspěvek na mobilitu využívají rovněž v rodinách všech respondentek. Jeho výši však označily respondentky jako naprosto nedostačující.
- Příspěvek na úpravu bytu využila jedna respondentka, ostatní neměly o této možnosti informace.
- Příspěvek na zakoupení motorového vozidla využila 1 respondentka s tím, že příspěvek nebyl již více než 7 let valorizován a v současné době je naprosto nedostačující.

- OZP, o které respondentky pečují, jsou ve všech případech držiteli průkazek pro zdravotně postižené (4 jsou držiteli průkazu ZTP a 4 průkazu ZTP/P).

Subjektivní vnímání role pečující osoby:

- V nejvíce případech (5) respondentky odpovídaly, že je péče náročná psychicky, neboť jde o trvalou zátěž.
- Čtyři respondentky uvedly, že mají málo času jen pro sebe, pro odpočinek a znovunabytí sil.
- 5 respondentek kladně hodnotí, že mají možnost své problémy sdílet s někým mimo členy domácnosti, tři respondentky připustily málo sociálních kontaktů, pocit izolovanosti.

b) Shrnutí a závěry:

- Potřeba zlepšit informovanost v počáteční fázi péče – nejlépe jeden informační zdroj, který podá o službách a nárocích ucelené informace srozumitelným způsobem (sociální pracovníci městských úřadů).
- Potřeba zajištění podpory v zorientování se v nové situaci a podpory v průběhu další péče.
- Potřeba průběžného kontaktu s pečujícími osobami za účelem sdílení problémů a nabídky služeb, výměnu zkušeností a setkávání pečujících osob (prevence izolace).
- Potřeba zlepšení informovanosti veřejnosti o sociálních službách, včetně odborné veřejnosti (lékaři, pedagogové atp.).
- Potřeba zajištění potřebných kapacit terénní osobní asistence/odlehčovací služby pro osoby pečující o seniory nebo děti se zdravotním postižením.
- Potřeba zlepšení úrovně začleňování OZP do společnosti – volnočasové aktivity, sociálně terapeutické dílny, pracovní příležitosti.

4.2. Průzkum potřeb neorganizovaných dětí a mládeže v SO ORP Blovice

Na základě podnětů v pracovní skupině byl realizován průzkum se zaměřením na zjišťování potřeby a zájmu o nízkoprahové zařízení pro děti a mládež (NZDM) na Blovicu. Realizaci zajistila Diakonie Západ formou depistáže v období měsíců říjen 2021 až březen 2022. Ve spolupráci s odborem sociálních věcí a zdravotnictví MÚ Blovice (OSVZ) byly vytipovány dvě lokality, jedna v Blovicích a druhá ve Spáleném Poříčí. Žádná jiná z oslovených obcí o průzkum neprojevila zájem.

Mapování potřeb neorganizovaných dětí a mládeže

V úvodní fázi průzkumu byl formou dotazníkového šetření mezi dětmi základních škol zjišťován potenciál uživatelů NZDM. V základní škole ve Spáleném Poříčí byla navázána spolupráce ihned v počátku. Základní škola v Blovicích se zapojila do průzkumu později (po intervenci pana starosty). Dotazník byl zaměřen na zjištění, zda dítě v poslední době řešilo nějaký problém, zda má volný (neorganizovaný) čas alespoň 1 hodinu denně a zda je ochotné se s potížemi svěřit cizí osobě. Celkový počet vyplněných dotazníků byl 582. Z toho 250 dětí řešilo v poslední době nějaký problém, 178 dětí má volný neorganizovaný čas více než hodinu denně a 308 je ochotných svěřit se se svými potížemi cizí osobě. Z uvedených odpovědí tak vychází

potenciálně 219 dětí, které by mohly službu NZDM využít. Na základě dosavadních zkušeností lze vyvodit, že reálně by službu ročně využilo 36 dětí (mládeže) v obou lokalitách. Výsledek dotazníkového šetření signalizuje (podle realizátora průzkumu) dostatečný počet dětí na využití mobilního klubu, který má okamžitou kapacitu 8 dětí.

Průběh průzkumu

Mobilní Klub Magnet zajížděl do Blovic v pondělí v časovém rozmezí od 12:00 do 17:00 hodin a do Spáleného Poříčí v úterý od 12:00 do 17:00 hodin. Provoz mobilního Klubu zajišťovali vždy 2 pracovníci.

Ve Spáleném Poříčí bylo hned v počátku získáno 5 uživatelů služby a 3 zájemci o službu, kteří se však po vyřešení krátkodobé aktuální zakázky uživateli služby nestali. Podpora uživatelů služby probíhala po dobu tří měsíců, během této doby došlo ke splnění stanovených cílů uživatelů. Aktuálně využívá Klub Magnet jeden uživatel s dlouhodobější zakázkou. Pracovníci jsou dalším dětem k dispozici i formou online podpory. Aktuálně se pracovníci Klubu Magnet zaměřují na pomoc dětem a jejich matkám z Ukrajiny, přičemž se jedná zejména o podporu při zvládnání ČJ, poskytování poradenství či doprovod do institucí.

Na Blovicu se přes počáteční problémy podařilo navázat spolupráci se 14 dětmi, 7 z nich se stalo klienty služby, je s nimi sepsána smlouva a u ostatních se to předpokládá také. Zájem o Klub Magnet jednoznačně stoupá. V Blovicích nyní narážejí na kapacitní limity, 14 uživatelů a 2 pracovníci se do auta nevejdou, což představuje problém zejména v zimních měsících.

Uživatelé Klubu Magnet

Uživateli klubu jsou převážně děti ve věku 7–13 let v Blovicích a 14–20 let ve Spáleném Poříčí. 85 % dětí je z uvedených lokalit, zbylých 15 % tvoří děti dojíždějící z okolních obcí. Děti samy se podílejí na zaměření aktuálních činností klubu. Vybírají témata, která jsou pro ně zajímavá, a pracovníci klubu jim zprostředkovávají potřebné informace různými, pro děti poutavými způsoby.

Aktuální situace a možnosti do budoucna

Klub zajíždí do obou lokalit ve čtvrtek, a to od 12–18 hodin, 3 hodiny jsou v Blovicích a 3 ve Spáleném Poříčí. Mimo tento den mohou klienti využívat on-line podporu, což se děje v široké míře. I když průzkum skončil, Diakonie Západ se rozhodla velký zájem dětí pokrýt do konce června 2022. Následně Diakonie Západ bude hledat zdroje pro další financování služby v regionu.

Shrnutí a závěr:

Mobilní terénní forma NZDM doplněná souběžnou online podporou zájemců i uživatelů služby Klubu Magnet se osvědčila i v Blovicích a Spáleném Poříčí. Vzhledem k absenci tohoto druhu služby v regionu je určitě vhodné zajištění této služby zařadit do tohoto plánu.

Klienty klubů se obvykle stávají děti a mladí lidé, pro které jsou zájmové kroužky a aktivity z různých důvodů nedostupné, často se potýkají se sociální izolací, nedostatkem pozitivních vzorů či nízkým sebevědomím. Takový stav pak může vést k různorodým projevům nežádoucího chování (např. vandalismus, výtržnictví, užívání návykových látek apod.). Klub působí jako preventivní služba, kdy tematická zaměření činností jsou vybírána individuálně (podle potřeb uživatelů).

5. SWOT analýzy stávajícího systému sociálních služeb a vize podoby sociálních a návazných služeb na Blovicku

SWOT analýzy shrnují vnitřní silné a slabé stránky a vnější příležitosti a ohrožení systému sociálních služeb pro jednotlivé cílové skupiny uživatelů. Podkladem pro zpracování SWOT analýz byly vypracované dokumenty z úvodního mapování stávající sociální situace v regionu. SWOT analýzy byly poté projednány a upraveny pracovními skupinami, následně byly projednány a schváleny řídicí skupinou.

Vize představují ideální podobu sociálních a souvisejících služeb v budoucnosti pro danou cílovou skupinu uživatelů. Byly vypracovány na společném setkání pracovních skupin a poté projednány a schváleny řídicí skupinou.

5.1. SWOT analýza Senioři a osoby se zdravotním postižením

Silné stránky	Slabé stránky
<ul style="list-style-type: none"> Počáteční aktivní zapojení obcí do projektu KPSS V SO ORP zajišťují terénní i pobytové služby pro cílovou skupinu seniorů místní poskytovatelé Charitní pečovatelská služba je schopna pokrýt celé SO ORP včetně časové flexibility Dobrá informovanost zástupců obcí o charitní pečovatelské službě Roste zájem o pečovatelskou službu ze strany obcí Většina starostů má přehled o situaci seniorů v obci Vysoká míra rodinné soudržnosti a sousedské výpomoci Akce pořádané v obcích sdružují všechny věkové kategorie Aktivní spolupráce některých obcí s MAS (budování komunitních center) Ochota obcí finančně se spolupodílet na financování sociálních služeb 	<ul style="list-style-type: none"> Nedostatečná kapacita domova pro seniory (36 žádostí) a domova se zvláštním režimem (29 žádostí) Nedostatek bytů Nedostatečná informovanost veřejnosti o sociálních službách Špatně dostupné sociální služby pro osoby se zdravotním a mentálním postižením (odborné sociální poradenství, psychologická pomoc rodinám a osobní asistence působící v ORP) Chybějící možnosti pracovního uplatnění pro osoby se zdravotním nebo mentálním postižením (chráněné dílny, sociální podniky) Nedostatečná nabídka volnočasových aktivit pro soběstačné seniory Nedostatečná nabídka volnočasových aktivit pro hendikepované osoby (děti i dospělí) v ORP Chybí zvýhodněná doprava pro seniory i hendikepované osoby Chybí terénní služby (dluhové poradenství), odlehčovací služby, týdenní stacionář, denní stacionář

Příležitosti	Ohrožení
<ul style="list-style-type: none"> • Realizace KPSS na Blovicu • Rozšíření informovanosti o sociálních službách všemi prostředky (zpravodaje, prezentace sociálních služeb na různých akcích, facebook, webové stránky obcí atp.) • Rozšíření nabídky volnočasových aktivit (vzdělávacích, kulturních, osvětových, zájmových) pro soběstačné seniory • Efektivnější využití nabídek různých organizací pro zkvalitnění života seniorů (on-line komunikace, PC dovednosti, plné využití chytrých telefonů – projekt Moudrá sovička, Informovaný senior, Seniorská obálka) • Využití potravinové banky a šatní skříně pro SO POÚ Blovice (zajištění organizace) • Využití všech možností spolupráce sociálních pracovníků s obcemi, se sociálními službami i vzájemně • Rozšíření služeb CHPS do dalších obcí regionu • Rozšíření kapacity v Domově pro seniory Vlčice • Rozšiřování potřebných terénních sociálních služeb díky blízkosti krajského města • Zlepšit informovanost a dostupnost terénní rané péče v ORP • Využití projektu MPSV – soutěž Obec přátelská seniorům • Spolupráce se školami a školkami – navázání mezigenerační spolupráce • Projekt Diakonie ČCE-Pečuj doma • Terénní služby pro osoby se sluchovým postižením, vč. tlumočení do znakového jazyka, odborné poradenství (Tichý svět) 	<ul style="list-style-type: none"> • Stárnutí populace – trvalý nárůst obyvatel starších 65 let, úbytek obyvatel v produktivním věku • Trvalý nárůst osob se zdravotním postižením (průkazy OZP) • Nárůst počtu osob s exekucemi ve věku 65 + • Dopad situace spojené s epidemií Covid-19 na seniory (utlumení společenského života, izolace seniorů, psychická náročnost) • Problematika sociálních služeb není pro některé obce prioritou ze strany obcí • Přílišná závislost hendikepovaných osob na rodinné péči

5.2. SWOT analýza Děti, mládež, rodiny s dětmi a osoby ohrožené sociálním vyloučením

Silné stránky	Slabé stránky
<ul style="list-style-type: none"> • Počáteční aktivní zapojení obcí do projektu KPSS • Index sociálního vyloučení na Blovicu je nízký • Nízký výskyt přestupků, přečinů a trestných činů • Mezi místní poskytovatele patří i domov se zvláštním režimem • Jedna obec provozuje ubytování pro seniory a osoby ohrožené sociálním vyloučením • V obou městech je bohatá a variabilní nabídka volnočasových aktivit pro děti a mládež (DDM, Doupe, MAS – projekt Dycky spolu) • Obce vytváří podmínky pro volnočasové aktivity dětí a mládeže • Nízký výskyt závadového chování dětí a mládeže na Blovicu • Věková skupina 0–14 let vykazuje dlouhodobě v regionu mírný nárůst 	<ul style="list-style-type: none"> • V regionu nejsou žádné místní poskytovatele zaměřené na cílové skupiny, děti, mládež, rodiny s dětmi a osoby ohrožené SV • Dluhové poradenství je dostupné pouze v Plzni • Chybí dostupné bydlení napříč cílovými skupinami • Potravinová pomoc pro obce z SO POÚ Blovice je poskytována pouze v Plzni • Nedostatečná informovanost veřejnosti o sociálních službách • Chybí služby pro rodiny s dětmi se zdravotním, mentálním či kombinovaným postižením (odlehčovací služby, stacionáře, SAS pro rodiny s dětmi s vývojovými poruchami)
Příležitosti	Ohrožení
<ul style="list-style-type: none"> • Realizace KPSS na Blovicu • Zvýšení informovanosti o sociálních službách všemi prostředky (zpravodaje, prezentace sociálních služeb na různých akcích, Facebook, webové stránky obcí atp.) • Blízkost krajského města, MAS – projekt Dycky spolu!, příležitost pro rozšiřování potřebných terénních sociálních služeb • Větší spolupráce obcí s MAS při vytváření prostorů pro volnočasové aktivity dětí a mládeže, případně pro sociální pomoc (MAS svatého Jana z 	<ul style="list-style-type: none"> • Trvalý nárůst počtu dětí se speciálními vzdělávacími potřebami • Vysoký průměrný počet exekucí na osobu (40 % osob v exekuci má 3–10 exekucí) • Situace spojená s epidemií Covid-19 (např. ekonomické zhoršení situace rodin spojené s nárůstem nezaměstnaností, potenciální zhoršení situace osob ve finanční tísni apod.) • Utlumení volnočasových aktivit dětí a mládeže v souvislosti s pandemií

<p>Nepomuku ve Spáleném Poříčí a MAS Aktivios v Blovicích)</p> <ul style="list-style-type: none"> • Využití projektu MPSV Obec přátelská rodině • Zaměření stávajících spolků a sdružení na práci s dětmi • Udržitelnost aktivit obcí i po skončení projektů MAS 	<ul style="list-style-type: none"> • Nedostatečné propojení některých místních částí s centrální obcí (informovanost, doprava)
---	---

5.3. Vize podoby sociálních a návazných služeb na Blovicu

Na společném setkání k plánování rozvoje služeb byly pojmenovány potřeby regionu a oblasti, které je třeba rozvíjet. Ze všech podnětů byla definována vize, která určuje, jak by měl region Blovicka v budoucnosti (po realizaci všech rozvojových aktivit) fungovat. Vize byly pracovními skupinami definovány zvláště pro cílovou skupinu Senioři a osoby se zdravotním postižením a zvláště pro cílovou skupinu Děti, mládež, rodiny s dětmi a osoby ohrožené sociálním vyloučením.

5.3.1 Vize pro cílovou skupinu Senioři a osoby se zdravotním postižením

Lidé jsou dostatečně informovaní o dostupnosti terénních sociálních služeb nadregionálních poskytovatelů a tito poskytovatelé mají informace o potřebách daného regionu.

Existuje dostatečný bytový fond pro sociální bydlení napříč cílovými skupinami.

Existuje dostatečná nabídka volnočasových aktivit pro seniory a osoby se zdravotním postižením v SO ORP Blovice.

Jsou dostupné sociální služby a pracovní příležitosti pro osoby se zdravotním a mentálním postižením včetně odlehčovacích služeb pro pečující rodiny v SO ORP Blovice.

Obce jsou schopny zprostředkovat občanům informace o sociálních službách.

5.3.2 Vize pro cílovou skupinu Děti, mládež rodiny s dětmi a osoby ohrožené sociálním vyloučením

Existuje dostatek volnočasových aktivit pro děti.

Pro děti z rodin ohrožených sociálním vyloučením je v SO ORP Blovice dostupné nízkoprahové zařízení.

V SO ORP je dostupné terénní dluhové poradenství.

Je vytvořena efektivní komunikační síť mezi občanem a obcí, kde mají občané dostatečnou možnost vyjádřit své potřeby.

Existuje dostatečná kapacita poskytovatelů pro zajištění terénních sociálních služeb v ORP (zejména sociálně aktivizační služby pro rodiny s dětmi), mezi poskytovateli služeb je navázána dobrá spolupráce.

6. Cíle rozvoje sociálních a souvisejících služeb na Blovicu

Navržená opatření rozvoje sociálních a souvisejících služeb na Blovicu jsou výstupem procesu komunitního plánování. Vychází z diskuzí v pracovních skupinách, které projednávaly výstupy z úvodního mapování aktuální sociální situace v regionu a zjištěné potřeby, a závěrů řídicí skupiny.

Opatření představující hlavní dílčí oblasti zájmu, které je potřeba řešit. Jsou rozdělena do prioritních oblastí dle cílových skupin uživatelů služeb a zjištěných problémů, dále jsou rozpracovány do opatření, která s danými oblastmi souvisí. Konkrétní aktivity pak určují, jakým způsobem se daná opatření v období let 2023–2025 budou v ideálním případě naplňovat.

6.1. Přehled všech prioritních oblastí, opatření a souvisejících aktivit

Prioritní oblast 1	
Rozvoj služeb pro seniory, osoby se zdravotním postižením a pečující osoby	
Opatření 1.1	Zvyšování dostupnosti terénních služeb péče
Aktivity	1.1.1 Zvýšení dostupnosti osobní asistence
	1.1.2 Rozvoj terénních odlehčovacích služeb
	1.1.3 Rozvoj domácí hospicové péče
Opatření 1.2	Zajištění dostatečné kapacity pobytových sociálních služeb
Aktivity	1.2.1 Mapování potřebnosti po využití pobytových služeb a hledání vhodných forem bydlení pro specifické cílové skupiny osob
Opatření 1.3	Zvyšování dostupnosti volnočasových aktivit pro seniory
Aktivity	1.3.1 Aktivizace seniorů a koordinace volnočasových aktivit
Opatření 1.4	Zvyšování dostupnosti volnočasových aktivit a možnosti pracovního uplatnění pro osoby se zdravotním postižením
Aktivity	1.4.1 Podpora služeb denních stacionářů, sociálně terapeutických dílen a dalších volnočasových aktivit
	1.4.2 Podpora vzniku chráněných pracovních míst a dalších možností zaměstnání
	1.4.3 Podpora dopravní dostupnosti služeb
Opatření 1.5	Rozvoj poradenství pro osoby se zdravotním postižením a pečující osoby
Aktivity	1.5.1 Podpora kapacity odborného sociálního poradenství
Prioritní oblast 2	
Rozvoj služeb pro děti, mládež, rodiny s dětmi a osoby ohrožené sociálním vyloučením	
Opatření 2.1	Rozvoj nabídky preventivních služeb pro děti a mládež
Aktivity	2.1.1 Zajištění služby nízkoprahového zařízení pro děti a mládež

Opatření 2.2	Podpora služeb pro rodiny s dětmi v obtížných životních situacích a osoby ohrožené sociálním vyloučením
Aktivity	2.2.1 Rozvoj sociálně aktivizačních služeb pro rodiny s dětmi
	2.2.2 Zajištění potravinové pomoci ve SO ORP Blovice
Prioritní oblast 3	
Rozvoj služeb poskytovaných napříč cílovými skupinami osob	
Opatření 3.1	Zajištění odborného sociálního poradenství
Aktivity	3.1.1 Rozvoj odborného sociálního poradenství v SO POÚ Spálené Poříčí
Opatření 3.2	Zajištění dostupného bydlení
Aktivity	3.2.1 Mapování možností k zajištění dostupného bydlení
	3.2.2 Zajištění krizového a sociálního bydlení
Prioritní oblast 4	
Zachování stávajících sociálních a souvisejících služeb v regionu a podpora jejich financování	
Opatření 4.1	Zachování stávajících služeb a zajištění jejich plynulého financování
Aktivity	4.1.1 Zachování stávajících sociálních a souvisejících služeb
	4.1.2 Zajištění plynulého vícezdrojového financování stávajících sociálních služeb
Prioritní oblast 5	
Rozvoj sociální práce, zvyšování informovanosti o sociálních službách a sociální práci, podpora mezioborové spolupráce v sociální oblasti	
Opatření 5.1	Posílení sociální práce na obcích
Aktivity	5.1.1 Zvýšení pracovních úvazků pro výkon sociální práce v ORP
Opatření 5.2	Zvyšování informovanosti o sociální práci a službách v regionu a rozvoj mezioborové spolupráce
Aktivity	5.2.1 Informování starostů a odborné veřejnosti o sociální práci a službách v regionu
	5.2.2 Aktualizace informací v sekci Sociální služby na webu města Blovice
	5.2.3 Rozvoj mezioborové spolupráce mezi aktéry pomoci a podpory obyvatelům regionu

Níže v textu této kapitoly jsou rozpracovány jednotlivé prioritní oblasti (1–5), jejich opatření a konkrétní aktivity s uvedením aktérů a osob odpovědných za realizaci aktivity v letech 2023–2025 (poskytovatelé služeb, instituce aj.).

1. Rozvoj služeb pro seniory, osoby se zdravotním postižením a pečující osoby

Opatření 1.1: Zvyšování dostupnosti terénních služeb péče

Odůvodnění opatření:

Zajištění terénních služeb sociální i zdravotní péče v dostatečné kvalitě a územním a časovém rozsahu představuje spolu s péčí členů rodiny základní předpoklad pro to, aby lidé se sníženou soběstačností mohli zůstat ve svých domovech a nemuseli za potřebnými službami odcházet do pobytových zařízení. Za tím účelem jim mohou být poskytovány terénní sociální služby (pečovatelská služba, osobní asistence aj.) nebo terénní formou služby zdravotní (hospicová péče, domácí ošetrovatelská péče).

Na území SO ORP Blovice jsou aktuálně poskytovány tři typy terénních služeb sociální péče – **pečovatelská služba, osobní asistence a odlehčovací služby**, které pomáhají obyvatelům se sníženou soběstačností z důvodu věku, chronického onemocnění nebo zdravotního postižení či jejich pečujícím rodinám zvládat běžné denní činnosti nejčastěji v přirozeném prostředí jejich domova.

Pečovatelská služba:

Služba je v regionu zajišťována jedním poskytovatelem, který má potenciál pokrýt službou všechny obce Blovic. Služba je poskytována ambulantní a terénní formou osobám se zdravotním postižením, rodinám s dětmi a seniorům bez omezení věku. S ohledem na potenciál poskytovatele k rozvoji služby nebylo zajištění pečovatelské služby na Blovicu v průběhu KPSS zařazeno mezi nedostatky v sociální oblasti, jako je tomu ve většině ostatních regionů Plzeňského kraje, proto není uvedena v opatřeních tohoto plánu. Poskytovatel řeší zajištění služby také na večerní hodiny a víkendy.

- Diecézní charita Plzeň (Charitní pečovatelská služba Blovice, Spálené Poříčí)
 - ~ Územní působnost: Blovice a spádové obce, Spálené Poříčí a spádové obce
 - ~ Okamžitá kapacita: ambulantní forma – 1 uživatel, terénní forma – 3 uživatelé
 - ~ Denní kapacita: ambulantní forma – 10 uživatelů, terénní forma – 100 uživatelů
 - ~ Provozní doba: Blovice a spádové obce, Vlčice, Zdemyslice, Seč, Vlčtejn, Letiny, Chocenice, Ždírec, Dražkov a Žákava:
 - pondělí až pátek 7:00 – 15:00, 18:00 – 20:00
 - sobota, neděle 8:00 – 13:00
 - Spálené Poříčí a spádové obce:
 - pondělí až pátek 7:00 – 13:00, 18:00 – 20:00
 - sobota, neděle 8:00 – 13:00

Osobní asistence:

Služby osobní asistence jsou v regionu zajištěny pouze jedním poskytovatelem s nepřetržitou provozní dobou (24/7). To klade na poskytovatele vysoké nároky na zajištění potřebných kapacit personálu a také se objevují problémy s vyhledáváním vhodných pracovníků do tohoto typu služby. Proto bývá služba pro uživatele hůře dostupná a kapacity na její poskytování jsou dlouhodobě nedostačující.

Poskytovatel:

- Hewer, z.s.

- ~ Územní působnost: Plzeňský kraj okresy Klatovy, Plzeň-jih, Plzeň-město, Plzeň-sever, Rokycany
- ~ Kapacita: 26 klientů (pro celou územní působnost)
- ~ Provozní doba: nepřetržitě

Odlehčovací služby:

Jsou v regionu zajišťovány terénní formou pro odlehčení pečujícím rodinám jedním poskytovatelem v omezeném rozsahu, poskytovatel může zajistit službu v jednom okamžiku pouze pro 2 klienty na celém území své působnosti, což je, jak vyplynulo také z průzkumu potřeb, pro Blovicko nedostačující.

- Domov – plzeňská hospicová péče, z.ú.
 - ~ Územní působnost: do 40 km od kontaktního místa v Plzni, v okresech Plzeň-město, Plzeň-jih, Plzeň-sever, Tachov, Domažlice, Rokycany
 - ~ Okamžitá kapacita: 2 klienti (pro celou územní působnost)
 - ~ Provozní doba:
 - pondělí – pátek (7:00 – 21:00)
 - sobota – neděle (8:00 – 20:00)

Domácí hospicová péče:

Na území Blovicka je také terénní formou poskytována domácí hospicová péče (DHP) – zdravotně sociální služba, která pomáhá těžce a nevléčitelně nemocným lidem převážně v terminálním stadiu onemocnění prožít důstojným způsobem a v rodinném kruhu poslední období života. Péči zajišťuje tzv. multidisciplinární tým, který tvoří lékař, zdravotní sestra, sociální pracovník, psycholog/psychoterapeut, duchovní, příp. další odborní pracovníci. Zdravotní služba je zajištěna 7 dní v týdnu 24 hodin denně. Služba nabízí pomoc a podporu také pozůstalým.

Svojí působností v regionu službu poskytují dvě organizace. Lidé mohou rovněž využít další služby poskytovatele – poradenství, ambulantní paliativní poradnu, půjčovnu nezbytných kompenzačních pomůcek.

Poskytovatelé:

- Domov – plzeňská hospicová péče, z.ú., působí do vzdálenosti 40 km od svého sídla v Plzni a zdravotní péče hospice je propojena s odlehčovacími službami v kapacitě 2 klienti.
- Hospic sv. Lazara, z.s., začal domácí hospicovou péči poskytovat v lednu 2022, nyní již do vzdálenosti 40 km od lůžkového hospice v Plzni. Počet pacientů výrazně narůstá. Hospic sv. Lazara nabízí také lůžka tzv. kamenného hospice v Plzni.

Aktivita 1.1.1 → Zvýšení dostupnosti osobní asistence

a) Charakteristika aktivity:

Služba osobní asistence je poskytována v nepřetržitém režimu (24/7) a v regionu je poskytována pouze jedním poskytovatelem, což je i s ohledem na zjištěné potřeby pečujících osob v regionu nedostačující. Služba je poskytována seniorům, osobám se zdravotním postižením dle aktuálních potřeb, a je velmi náročné tuto službu v celém regionu plánovat. Předpokladem pro rozvoj služeb v regionu je mapování potřebnosti osobní asistence ze strany obyvatel, obcí v regionu a sociálních pracovníků MěÚ Spálené

Poříčí a Blovice a uvedení potřebných kapacit do rozvojové a základní Krajské sítě sociálních služeb.

- **HEWER, z.s.:** O rozšíření služby v regionu má poskytovatel zájem, dle možností navyšuje pracovní úvazky a přijímá nové klienty, na jižním Plzeňku působí nyní dvě asistentky. Volné kapacity služby se rychle plní, v krajské rozvojové síti soc. služeb má poskytovatel další 3 úvazky, které je potřeba je přesunout do základní krajské sítě sociálních služeb. Krajský úřad rozvoj osobní asistence podporuje. Pro poskytovatele je často problematické zajistit kvalifikovaný personál.

b) Termín realizace: 2023–2025

c) Výstup aktivity:

- zmapování potřeby po zajištění služby v obcích regionu,
- navýšení kapacit poskytovatele služby na základě jejich uvedení do rozvojové a následně základní krajské sítě sociálních služeb v souvislosti s plánem rozvoje služby,
- hledání potenciálu dalších poskytovatelů služby a navýšení jejich kapacit služby na základě jejich uvedení do rozvojové a následně základní krajské sítě sociálních služeb v souvislosti s plánem rozvoje poskytovatelů služby a vyjádřenou potřebností,
- zajištění potřebného personálu v regionu.

d) Realizátor, spolupracující subjekt:

- HEWER, z.s.
- Sociální pracovníci MěÚ Blovice a Spálené Poříčí
- Obce v SO ORP Blovice
- Krajský úřad Plzeňského kraje

Aktivita 1.1.2 → Rozvoj terénních odlehčovacích služeb

a) Charakteristika aktivity:

Terénní odlehčovací službu poskytuje na území Domov – plzeňská hospicová péče, z.ú. do vzdálenosti 40 km od zázemí služby (Plzeň) s kapacitou 2 klienti pro celou oblast registrované působnosti, tedy i v jiných ORP. Kapacity služby jsou i s ohledem na zjištěné potřeby pečujících osob v regionu nedostačující. Stávající poskytovatel má zájem rozšiřovat své kapacity, aby mohla být poskytována více obyvatelům v regionu. Za tím účelem je nezbytné poptávku po službě ve spolupráci se sociálními pracovníky obcí v regionu předem zmapovat a na základě výstupů mapování zajistit potřebné kapacity v rozvojové a základní síti služeb Plzeňského kraje. V případě zvýšené potřeby po službě je žádoucí navázání spolupráce s dalším poskytovatelem služby, kterým do budoucna může být Global Partner Péče, který nově působí na Přešticku. Poskytovatel se nebrání rozvoji služby na Blovicku, je však nutné zajištění jejího financování prostřednictvím krajské sítě sociálních služeb Plzeňského kraje. Zatím je služba financována prostřednictvím nadace a její rozvoj za těchto podmínek není možný.

b) Termín realizace: 2023–2025

c) Výstup aktivity:

- zmapování potřeby po zajištění služby v obcích regionu,
- navýšení kapacit poskytovatele služby na základě jejich uvedení do rozvojové a následně základní krajské sítě sociálních služeb v souvislosti s plánem rozvoje a vyjádřenou potřebností,

- s ohledem na vývoj poptávky po službě a kapacity stávajícího poskytovatele řešit zajištění služby s potenciálními poskytovateli (např. Global Partner Péče) a zajistit jejich financování prostřednictvím krajské sítě sociálních služeb Plzeňského kraje.

d) Realizátor, spolupracující subjekt:

- Domov – plzeňská hospicová péče, z.ú.
- Global Partner Péče
- Sociální pracovníci MěÚ Blovice a Spálené Poříčí
- Obce v SO ORP Blovice
- Krajský úřad Plzeňského kraje

Aktivita 1.1.3 → Rozvoj domácí hospicové péče

a) Charakteristika aktivity:

V regionu je možné služby zajistit dvěma poskytovateli: Domov – plzeňská hospicová péče a Hospic sv. Lazara. Dojezdovou vzdálenost z Plzně mají oba poskytovatelé stanovenou do 40 km. Hospic svatého Lazara své služby začal poskytovat v lednu 2022 a nyní ještě nemá dokončený proces monitorování reálných potřeb, přesto poptávka po jeho službě ve všech regionech rychle roste. Rovněž poptávka po službě druhého poskytovatele narůstá v oblasti jeho působnosti. V rámci aktivity je potřebné mapovat poptávku přímo na Blovice ve spolupráci se sociálními pracovníky obcí, poskytovateli ostatních služeb péče v regionu, na které se někdy klienti obrací a obcemi, které znají potřeby svých obyvatel. Výstupy mapování je žádoucí projednávat v rámci setkávání pracovních skupin KPSS na Blovice a plánovat společně další rozvoj služby v regionu.

S ohledem na financování služby z jiných zdrojů, než MPSV ČR prostřednictvím Plzeňského kraje je zapotřebí zajistit potřebné finanční prostředky pro udržení a rozvoj služby také v SO ORP Blovice.

Vzhledem k tomu, že téma umírání a poskytování hospicové péče je pro řadu obyvatel stále ještě tabuizované (a ne zcela pochopené téma), je žádoucí v regionu věnovat prostor zvyšování informovanosti o hospicové péči a výhodách jejího využití.

b) Termín realizace: 2023–2025

c) Výstup aktivity:

- zmapování potřeby zajištění služby v obcích regionu a rozvoj spolupráce mezi poskytovateli služby, sociálními pracovníky obcí, poskytovateli sociálních a zdravotních služeb v regionu a zástupci obcí,
- uskutečněná jednání mezi poskytovateli k dostatečnému nastavení potřebných kapacit služby a zajištění jejího rozvoje, případně k vytvoření zázemí pro službu v regionu,
- uskutečněná jednání se zdravotními pojišťovnami k zajištění výkonu úkonů služby,
- zajištění potřebného personálu,
- realizace propagačních aktivit na podporu služby.

d) Realizátor, spolupracující subjekt:

- Domov – plzeňská hospicová péče, z.ú.
- Hospic svatého Lazara, z.s.
- Poskytovatelé sociálních a zdravotních služeb
- Sociální pracovníci MěÚ Blovice a Spálené Poříčí
- Obce v SO ORP Blovice
- Krajský úřad Plzeňského kraje

- Zdravotní pojišťovny
- Veřejnost

Opatření 1.2: Zajištění dostatečné kapacity pobytových sociálních služeb

Odůvodnění opatření:

Někteří poskytovatelé sociálních služeb a sociální pracovníci měst vnímají jako nedostatečné kapacity pobytových sociálních služeb pro seniory a osoby se zdravotním postižením. To má za následek zejména dlouhé čekací doby na přijetí žadatelů do těchto služeb a jejich dlouhodobé hospitalizace ve zdravotnických zařízeních.

Stávající poskytovatelé pobytových služeb v regionu, ale i ti mimo region, jejichž služby mohou občané Blovicka využívat, potvrzují naplněné kapacity ve svých zařízeních a dlouhodobý převis poptávky nad nabídkou. Často také prezentují záměr o navyšování kapacit, přičemž nejčastější překážkou pro realizaci těchto opatření je nedostatek finančních prostředků.

I když byla v rámci realizace projektu nedostatečná kapacita uvedených služeb zmiňována, nezvešly z jednání pracovních skupin žádné výstupy, které by vedly k nutnosti přijetí konkrétních opatření a specifik realizovatelných aktivit v dané problematice.

Aktivita 1.2.1 → Mapování potřebnosti po využití pobytových služeb a hledání vhodných forem bydlení pro specifické cílové skupiny osob

a) Charakteristika aktivity:

Pro uspokojení poptávky po pobytových službách pro seniory, osoby se zdravotním postižením a osoby se sníženou soběstačností, o které je jinak celodenně pečováno v domácím prostředí, a v neposlední řadě pro zajištění služeb specifickým cílovým skupinám osob (např. osoby s duševním onemocněním, osoby – senioři s nízkými příjmy či ohrožení závislostmi aj.) je vhodné pravidelně mapovat reálnou potřebu a stávající kapacity dostupných služeb. Výsledný stav volných kapacit a akutních žádostí je žádoucí sdílet nejen s KÚ PK pro nastavení priorit a opatření v rámci SPRSS PK a souvisejících Akčních plánů. Volné kapacity je také vhodné sdílet s OSVZ Blovice, příp. s ostatními poskytovateli služeb či s obcemi k zajištění plynulého procesu plánování rozvoje služeb na Blovicku, a k zajištění dostatečných kapacit lůžek nebo jiných forem bydlení s doprovodnými službami v regionu. Na základě zjištěných potřeb je žádoucí v regionu ve spolupráci s obcemi a Plzeňským krajem podpořit rozvoj vhodných pobytových sociálních služeb (např. chráněné bydlení) či jiných forem bydlení (např. Housing First) se zajištěním doprovodných terénních či ambulantních služeb pro konkrétní cílové skupiny a osoby se specifickými zdravotně-sociálními problémy.

b) Termín realizace: 2023–2025

c) Výstup aktivity:

- výstupy ze sběru dat o kapacitách pobytových sociálních služeb ze strany jejich poskytovatelů (volné kapacity, aktuální žádosti) a jejich pravidelné sdílení s Krajským úřadem Plzeňského kraje a ostatními subjekty v rámci KPSS,
- spolupráce a uskutečněná setkání poskytovatelů pobytových služeb v rámci KPSS ke sdílení výstupů z mapování a nastavení priorit,
- uvedení potřebných kapacit pobytových sociálních služeb do krajské rozvojové a základní sítě sociálních služeb se související aktualizací priorit Blovicka,
- nalezení dalších možných forem bydlení pro specifické cílové skupiny osob.

d) Realizátor, spolupracující subjekt:

- Poskytovatelé pobytových sociálních služeb
- OSVZ MěÚ Blovice
- Obce v SO ORP Blovice
- Krajský úřad Plzeňského kraje

Opatření 1.3: Zvyšování dostupnosti volnočasových aktivit pro senioryOdůvodnění opatření:

V rámci analytické etapy projektu byl definován nedostatek volnočasových a vzdělávacích aktivit pro soběstačné seniory a vhodných prostor pro setkávání seniorů. Volnočasové aktivity (kroužky) pro seniory na Blovicu nabízí DDM, jejich nabídku nabízí na svých webových stránkách a vstřícně se staví i k vyjednávání rozšíření své nabídky dle aktuální poptávky. Další volnočasové a vzdělávací aktivity pro seniory pořádá také Městská knihovna nebo Městské kulturní středisko, Univerzita třetího věku, potenciál má také např. Moudrá sovička. Aktivity pro seniory pořádají také místní spolky, jako jsou Svaz žen, Svaz turistů apod.

Členové pracovní skupiny dospěli k závěru, že aktivity nabízí více subjektů a problém nespočívá ani tak v nedostatku aktivit pro seniory, jako spíše v jejich koordinaci a jednotné prezentaci veřejnosti. Stávající aktivity by bylo vhodné rozšířit o více rukodělných aktivit a těch, kterých se mohou účastnit i muži (výroba předmětů z proutí, setkání se sportovci apod., mohlo by se jednat o cca šest akcí do roka se zajištěním dopravy). Také prostory pro setkávání seniorů nejsou nakonec problémem, město Blovice má možnost je poskytnout, včetně zajištění hromadné dopravy na akce mimo Blovice.

Aktivita 1.3.1 → Aktivizace seniorů a koordinace volnočasových aktivita) Charakteristika aktivity:

Aktivita spočívá v zajištění koordinátora volnočasových a vzdělávacích aktivit pro seniory na Blovicu a v efektivní informovanosti o těchto aktivitách. V praxi bývá tímto koordinátorem nejčastěji pracovnice místní knihovny nebo konkrétní osoba z řad seniorů. Na Blovicu tato osoba chybí, knihovna v Blovicích nemá personální kapacitu na zajištění této pozice. Bude vhodné hledat konkrétní osobu v řadách aktivních seniorů na Blovicu. Dále je žádoucí sbírat informace o pořádání aktivit od různých organizátorů a předávat je hromadně mezi občany celého regionu (weby obcí, místní zpravodaje apod.).

b) Termín realizace: 2023–2025c) Výstup aktivity:

- zajištění pozice koordinátora volnočasových a vzdělávacích aktivit na Blovicu,
- zajištění informovanosti o jednotlivých aktivitách pro seniory do všech částí regionu,
- pořádání více rukodělných aktivit (výroba předmětů pod dohledem odborníka),
- zajištění hromadné dopravy pro aktivity mimo region.

d) Realizátor, spolupracující subjekt:

- Obce v SO ORP Blovice
- Město Blovice
- Zájmové spolky a organizace v SO ORP Blovice

Opatření 1.4: Zvyšování dostupnosti volnočasových aktivit a možnosti pracovního uplatnění osob se zdravotním postižením

Odůvodnění opatření:

V rámci projektu KPSS byla v regionu definována neexistence volnočasových aktivit pro osoby se zdravotním postižením, nedostatek služeb denních stacionářů a sociálně terapeutických dílen. Velmi problematické je také pracovní uplatnění osob se zdravotním postižením. Uvedené služby nejsou přímo na Blovicku poskytovány, nejsou zde provozována ani chráněná pracovní místa (dříve chráněné dílny) či sociální podniky. Určitá kapacita těchto služeb je zajištěna pouze mimo region (Plzeň, Přeštice, Štáhlavy), což s sebou často nese problémy s dopravou. Nedostupnost uvedených služeb eliminuje u cílové skupiny rozvoj sociálních kontaktů, praktických dovedností a možnost smysluplného trávení volného času. Vzhledem k tomu, že zástupci této cílové skupiny jsou převážně také osobami závislými na péči druhé osoby, zajistila by vyšší dostupnost uvedených služeb jistý komfort také pečujícím osobám, neboť čas strávený opečovávané osoby v některé profesionální službě mohou pečující využít k odlehčení v péči a k individuálnímu využití získaného času.

Aktivita 1.4.1 → Podpora služeb denních stacionářů, sociálně terapeutických dílen a dalších volnočasových aktivit

a) Charakteristika aktivity:

Denní stacionáře poskytují ambulantní formou vzdělávací a aktivizační činnosti a podporují rozvoj schopností a dovedností osob se zdravotním postižením. Těmito základními aktivitami smysluplně naplňují volný čas cílové skupiny a mohou tak nahradit neexistenci dalších volnočasových aktivit. Služby denních stacionářů pro dospělé osoby se zdravotním postižením nabízí několik poskytovatelů v Plzni (např. Diakonie ČCE-stacionář Človíček, který zajišťuje také svoz klientů do služby do vzdálenosti 30 km od Plzně, Domovinka-stacionář Domovinka, MÚSS Města Plzně-stacionář Jitřenka). Mimo Plzeň jsou tyto služby poskytovány také na Přešticku (např. Cimická Michaela-stacionář Kristián, Diakonie ČCE-stacionář Plamínek). Pro děti do 15 let pak služby denního stacionáře poskytuje Centrum Hájek ve Štáhlavech, který zajišťuje také svoz klientů do svého zařízení. Kapacity denních stacionářů jsou omezené a zpravidla naplněné.

Služby sociálně terapeutických dílen alespoň v možné dojezdové vzdálenosti od regionu jsou nabízeny v Plzni (např. Občanské sdružení Exodus nebo Motýl). Ostatní služby jsou nabízeny na Rokycansku, Domažlicku a Sušicku, které jsou však pro občany Blovicka nedostupné.

Další volnočasové aktivity, nácvik dovedností a jednorázové zážitkové akce nabízí v Plzni např. Občanské sdružení ProCit, Happy Handicap nebo Motýl.

Vzhledem k potřebám regionu a mnohostrannému využití těchto „volnočasových“ služeb je vhodné přiblížit tyto služby také cílové skupině na Blovicku. Aktivita by proto mohla směřovat ke zjištění skutečné potřeby této služby ať pro samostatnou cílovou skupinu či pečující osoby. Na základě výstupů je následně vhodné projednat s poskytovateli této služby jejich rozšíření do regionu či jinou možnost podpory zvýšení dostupnosti služby.

b) Termín realizace: 2023–2025

c) Výstup aktivity:

- zmapování skutečné potřeby služeb denních stacionářů, sociálně terapeutických dílen či dalších zájmových činností pro osoby se zdravotním postižením na Blovicku,

- projednání se stávajícími poskytovateli možnost rozšíření uvedených služeb na Blovicu a jejich podpora ze strany Krajského úřadu Plzeňského kraje a obcí v regionu.

d) Realizátor, spolupracující subjekt:

- Město Blovice
- Obce v SO ORP Blovice
- Poskytovatelé služeb
- Osoby se zdravotním postižením a pečující osoby na Blovicu
- Krajský úřad Plzeňského kraje

Aktivita 1.4.2 → Podpora vzniku chráněných pracovních míst a dalších možností zaměstnání

a) Charakteristika aktivity:

Chráněná pracovní místa zřizuje zaměstnavatel na základě uzavřené dohody s úřadem práce, v rámci které je pak možné na zřízené místo čerpat příspěvky. V rámci realizace projektu KPSS proběhl na toto téma rozhovor s ředitelem Úřadu práce v Plzni (1/2021), který sdělil, že v dané problematice spolupracuje např. s podniky Obzor nebo Styl, které zaměstnávají nejvíce osob se zdravotním postižením. Další možnosti využití podpory z ÚP mají obce na zřízení veřejně prospěšné práce v obci, které nabízejí pracovní uplatnění osobám se zdravotním postižením evidovaným na ÚP nebo v rámci činnosti jejich příspěvkových organizací. „Sociální podniky“ mohou také zřizovat poskytovatelé sociálních služeb (právnícké osoby), jako je tomu např. u Diakonie Západ, která v rámci organizace Možnosti tu jsou, o.p.s. provozuje Ekozahradu Raková, Kačabu, Secondhelp nebo Zdravou svačinu. Zaměstnávání osob se zdravotním postižením zprostředkovává také organizace IvaB Plus s.r.o. ve svých chráněných dílnách v Plzeňském kraji. V rámci naplnění opatření je vhodné aktualizovat informace o možnostech podpory chráněných pracovních míst na úřadu práce, zmapovat v regionu pracovní potenciál osob se zdravotním postižením a návazně také možnosti zaměstnavatelů a navázání spolupráce s organizacemi zaměstnávajícími danou cílovou skupinu.

b) Termín realizace: 2023–2025

c) Výstup aktivity:

- zmapování skutečné potřeby zaměstnávání osob se zdravotním postižením na Blovicu a jejich pracovního potenciálu,
- zjištění konkrétní možnosti podpory vzniku chráněného pracovního místa ze strany úřadu práce,
- navázání spolupráce s poskytovateli sociálních služeb a dalšími organizacemi, kteří chráněná pracovní místa provozují (např. Diakonie ČCE-středisko Západní Čechy, IvaB Plus apod.),
- zmapovat individuální potenciál zaměstnavatelů a obcí v regionu pro možné zaměstnání osob se zdravotním postižením.

d) Realizátor, spolupracující subjekty:

- Obce v SO ORP Blovice
- Úřad práce ČR
- Cílová skupina osob se zdravotním postižením a pečující osoby na Blovicu
- Poskytovatelé sociálních služeb a organizace zaměstnávající osoby se zdravotním postižením

- Zaměstnavatelé na Blovice

Aktivita 1.4.3 → Podpora dopravní dostupnosti služeb

a) Charakteristika aktivity:

Pro případ, že nebude možné zajistit volnočasové aktivity, služby denních stacionářů či chráněných nebo sociálně terapeutických dílen pro osoby se zdravotním postižením, je žádoucí hledat způsob, jak dopravní dostupností podpořit využívání těchto služeb v jiných regionech (zejména v Plzni). V rámci opatření je možné hledat řešení zajištění dopravní služby

v jiných regionech (prostřednictvím městské policie, dotované taxislužby, nákup vozu přes nadační fond, využití dotačního titulu apod.), vyhledávat a vyhodnocovat potenciál subjektů, které službu nabízejí, nebo podporovat poskytovatele, kteří k poskytované službě zajišťují také svoz do jejich zařízení, jako jsou např. Centrum Hájek, Diakonie Západ (stacionář Človíček apod.). Svozová služba je ojedinělá a poměrně logisticky náročná, proto by Centrum Hájek v současné době potřebovalo akutně ještě jedno vozidlo a uvítalo by jakoukoliv podporu v této oblasti.

Vzhledem k náročnosti zajištění individuální dopravy v regionu je vhodné předem zjistit aktuální zájem o tuto službu (např. dotazníkové šetření) u veřejnosti regionu (zejména mezi seniory, osobami se zdravotním postižením a pečujícími) a následně přistupovat k dalším aktivitám.

b) Termín realizace: 2023–2025

c) Výstup aktivity:

- zmapování potřebnosti služby individuální dopravy pro seniory a osoby se zdravotním postižením,
- hledání možného způsobu zajištění individuální dopravy pro seniory a osoby se zdravotním postižením v regionu (inspirace jinde, potenciál stávajících provozovatelů služby, dotační možnosti),
- podpora poskytovatelů sociálních služeb, kteří zajišťují svoz do svého zařízení.

d) Realizátor, spolupracující subjekty:

- Město Blovice
- Obce v SO ORP Blovice
- Veřejnost
- Poskytovatelé sociálních služeb
- Subjekty nabízející dopravní služby pro seniory a osoby se zdravotním postižením

Opatření 1.5: Rozvoj poradenství pro osoby se zdravotním postižením a pečující osoby

Odůvodnění opatření:

V regionu byla definována neexistence odborného sociálního poradenství pro osoby se zdravotním postižením. Odborné sociální poradenství pro osoby se zdravotním postižením poskytuje např. Domov-plzeňská hospicová péče, Vida, ProCit, Tichý svět apod., a to i terénní formou. Z realizovaného průzkumu potřeb dále vyplývá, že pečující osoby by v regionu uvítali možnost poradenství při výkonu opatrovnictví a sdílení problémů souvisejících s výkonem péče, které by pro ně představovalo výraznou psychickou podporu, jež přispívá i k jejich

duševní hygieně. Na tyto potřeby je možné reagovat poradenskými službami organizace Pečuj doma, která poradenství pro neformální pečující poskytuje terénní formou nebo prostřednictvím poradenských center v Plzni či Přešticích. Organizace dále nabízí vzdělávací kurzy pro pečující nebo podpůrné skupiny (tematické, zážitkové, psychoterapeutické). Je však nutné brát v patrnost, že projekt Pečuj doma bude ukončen v průběhu roku 2022, v době implementace opatření tak již nebude dostupný. Je tedy vhodné hledat nové možnosti zajištění těchto služeb, jednou z nich může být využití potenciálu Global Partner Péče, která na Přešticku realizuje projekt na podporu pečujících osob, jenž se bude zaměřovat na poradenství, vzdělávání, vytvoření pozice koordinátora péče a poradny. Součástí komplexní podpory bude také činnost svépomocných skupin. Na potřeby poradenství v oblasti opatrovnictví je v regionu možné reagovat novou službou distančního (online) poradenství Člověka v tísní.

Aktivita 1.5.1 → Podpora kapacity odborného sociálního poradenství

a) Charakteristika aktivity:

Aktivita spočívá v zajištění dostatečné kapacity sociálního poradenství osobám se zdravotním postižením, a to posílením terénní formy poradenství na Blovicu. To úzce souvisí s financováním těchto kapacit služby prostřednictvím krajské sítě sociálních služeb Plzeňského kraje. Ve vztahu k potřebám pečujících osob je žádoucí využít nabízených služeb v regionu, tedy poskytovatele Pečuj doma (pokud budou navázány na skončený projekt k 31. 12. 2022), a nově Global Partner Péče, který prezentuje možnost využití svých služeb v Přešticích, nebo v případě zájmu Města Blovice zahájit v regionu činnost svépomocných skupin neformálních pečujících.

b) Termín realizace: 2023–2025

c) Výstup aktivity:

- zajištění dostatečné kapacity služeb odborného sociálního poradenství a zařazení potřebných kapacit do krajské sítě sociálních služeb Plzeňského kraje,
- navázání spolupráce s Global Partner Péče pro zahájení činnosti svépomocné skupiny neformálních pečujících na Blovicu.

d) Realizátor, spolupracující subjekt:

- Poskytovatelé sociálních služeb
- OSVZ Blovice
- Město Blovice
- Krajský úřad Plzeňského kraje

2. Rozvoj služeb pro děti, mládež, rodiny s dětmi a osoby ohrožené sociálním vyloučením

Opatření 2.1: Rozvoj nabídky preventivních služeb pro děti a mládež

Odůvodnění opatření:

Rodiče a blízcí příbuzní s dětmi batolecího a předškolního věku mohou v Blovicích využít bohaté nabídky různých aktivit spolku Doupě. Ten nabízí také rodinám pronájem herny na

různá setkávání či oslavy. Mateřský klub provozuje i DDM, i když je především zaměřen na děti školního věku.

V prevenci vzniku patologických jevů sehrává důležitou úlohu nabídka a dostupnost volnočasových aktivit pro děti a mládež. Jejich nabídka je na Blovicku, díky DDM v Blovicích i ve Spáleném Poříčí a také díky ZUŠ, poměrně pestrá, bariérou v jejich využívání bývá doprava, kdy děti z některých odlehlých obcí regionu (např. Letiny) nemají vhodné dopravní spoje pro využití těchto aktivit. Dopravu tak musejí často zajišťovat rodiče dětí, což může být problém u rodičů zaměstnaných ve směnném provozu nebo u nízkopříjmových rodin. Tyto děti jsou následně výrazně ohrožené sociálním vyloučením a snáze spadají do skupiny neorganizované mládeže. Při mapování chybějících služeb a nedostatků v sociální oblasti na Blovicku sociální pracovníci i poskytovatelé sociálních služeb uvedli, že vznik mobilního nízkoprahového zařízení pro děti a mládež představuje vhodnou návaznou a bezbariérovou službu sociální prevence, která podchytí trávení volného času neorganizované mládeže a zároveň nabídne sociální poradenství této rozrůstající se cílové skupině. Dle výstupů poskytovatele služby je prokazatelné, že v lokalitách, kde služba působí a je využívána, má prokazatelně dobrý vliv na vývoj dětí a mládeže.

Aktivita 2.1.1 → Zajištění služby nízkoprahového zařízení pro děti a mládež

a) Charakteristika aktivity:

V návaznosti na zjištěné nedostatky v regionu byla pracovní i řídicí skupinou komunitního plánování sociálních služeb (KPSS) na Blovicku schválena realizace průzkumu potřeb v oblasti zajištění služeb nízkoprahového zařízení pro děti a mládež. Služba by mobilní formou (pojízdny klub) pokryla poptávku po trávení volného času neorganizované mládeže s nabídkou volnočasových aktivit a sociálního poradenství. Výhodou mobilní formy služby je možnost adekvátně reagovat na poptávky po službě v potřebných lokalitách celého regionu. Průzkum realizoval jediný poskytovatel této služby v kraji – Diakonie ČCE-středisko Západní Čechy (více o průzkumu na str. 19), a to formou poskytování této služby a depistáže. Z výsledků průzkumu jednoznačně vyplývá, že služba poměrně snadno pronikla mezi děti na Blovicku a poptávka po službě je poměrně vysoká. Vzhledem k těmto výstupům a postoji poskytovatele i pracovní skupiny by bylo vhodné, aby v SO ORP Blovice byla služba dále zajištěna. Do budoucna tak bude nutné zajistit financování této služby v rámci krajské sítě sociálních služeb Plzeňského kraje a obcí v regionu.

b) Termín realizace: 2023–2025

c) Výstup aktivity:

- mapování dalšího vývoje potřebnosti služby v rámci komunitního plánování sociálních služeb v regionu,
- zajištění dlouhodobého financování služby v regionu prostřednictvím krajské sítě sociálních služeb a spolufinancováním obcí v regionu.

d) Realizátor, spolupracující subjekt:

- Diakonie ČCE-středisko Západní Čechy
- Obce v SO ORP Blovice
- OSPOD a sociální pracovníci MěÚ Blovice a Spálené Poříčí
- Krajský úřad Plzeňského kraje

Opatření 2.2: Podpora služeb pro rodiny s dětmi v obtížných životních situacích a osoby ohrožené sociálním vyloučením

Odůvodnění opatření:

Při mapování chybějících služeb a nedostatků v sociální oblasti na Blovicku byla zmíněna omezená dostupnost terénní formy sociálně aktivizačních služeb pro rodiny s dětmi (SAS), a to i pro rodiny s dětmi s vývojovými poruchami. Služba na Blovicku úzce spolupracuje s OSPOD MěÚ Blovice, narůstá však i případů, kdy službu poptávají rodiny na základě vlastní potřeby. Po SAS je stabilně vysoká poptávka. Současně se při setkání mezi školami, OSPOD a poskytovateli SAS objevila potřeba po užší spolupráci na případech jednotlivých žáků škol, zejména v počátku vzniku obtížných situací, a potřeba zvýšení informovanosti rodičů o nabídce služeb, což také zvyšuje nároky na kapacity služby. Přitom podmínky ze strany Plzeňského kraje pro uvedení potřebných kapacit SAS v rámci základní sítě dlouhodobě neumožňují poskytovatelům služeb navyšovat kapacity dle poptávky. Vedle nedostatečné kapacity SAS pro rodiny s dětmi je vnímán také akutní nedostatek nejen dětských psychologů a psychiatrů, jejichž potřebu ze strany rodin může zčásti zastoupit právě SAS jejím působením při stabilizaci rodinného prostředí. Nepříznivá situace rodiny (zejména finanční), ale také ostatních nízkopříjmových osob, může být dále kompenzována dostupností potravinové pomoci v celém území SO ORP Blovice. Z vývoje současné situace zvyšování inflace a cen potravin a dalších základních komodit lze předpokládat, že poptávka a potřebnost potravinové pomoci bude dále narůstat. Bez zajištění dostatečné kapacity těchto služeb je obtížné adekvátně reagovat na šíření nových trendů v oblasti sociálně-patologických jevů a destabilizaci rodinného prostředí, které musejí sociální pracovníci v současné době řešit.

Aktivita 2.2.1 → Rozvoj sociálně aktivizačních služeb pro rodiny s dětmi

a) Charakteristika aktivity:

SAS pro rodiny s dětmi v regionu poskytuje terénní formou jeden poskytovatel – Diakonie ČCE-středisko Západní Čechy (Archa pro rodiny s dětmi). Kapacita terénní formy je 13 klientů pro Plzeňský kraj. O službu tohoto poskytovatele je trvale veliký zájem a konkrétní poptávku je schopen uspokojit v rozmezí 2–3 týdnů. Pro SAS pro rodiny s dětmi s vývojovou poruchou (PAS) lze využít služeb Centrum Hájek (s kapacitou 1 klient pro terénní a ambulantní formu) nebo ProCit (požádal KÚ PK o rozšíření kapacity). Kapacity poskytovatelů jsou stabilně zaplněné a rodiny tak musejí na zahájení poskytování služby čekat. Vzhledem k této skutečnosti a uvedeným aspektům ohrožujícím kapacity služby je žádoucí do budoucna posilovat kapacity služby tak, aby mohla adekvátně a včas reagovat na její poptávku. V případě navýšení poptávky po službě a zhoršení její dostupnosti je vhodné situaci řešit i s ostatními poskytovateli, kteří službu v Plzeňském kraji nabízejí (Člověk v tísni, Domus apod.). Poptávku po službě a její kapacity je dále třeba sdílet také s Krajským úřadem Plzeňského kraje ve vztahu k zařazení potřebných kapacit služby do krajské základní sítě a zajištění jejich financování.

b) Termín realizace: 2023–2025

c) Výstup aktivity:

- navýšení kapacit terénní formy sociálně aktivizačních služeb pro rodiny s dětmi pro Blovicko a jejich uvedení do krajské základní sítě sociálních služeb Plzeňského kraje,
- zajištění pokrytí poptávky po službě dojednáním spolupráce s dalšími poskytovateli služby.

d) Realizátor, spolupracující subjekt:

- Poskytovatelé sociálních služeb (SAS)
- OSPOD MěÚ Blovice
- Krajský úřad Plzeňského kraje

Aktivita 2.2.2 → Zajištění potravinové pomoci v SO ORP Blovicea) Charakteristika aktivity:

Aktivita spočívá v zajištění potravinové pomoci pro celé SO ORP Blovice. Z analýzy situace vyplynulo, že v rámci ORP je přímé a pravidelné zajištění potravinovou pomocí realizováno pouze v části regionu SO POÚ Spálené Poříčí, kde je pravidelně distribuována v rámci projektu Dycky spolu! V rámci SO POÚ Blovice je tato pomoc poskytována žadatelům pouze u poskytovatele v Plzni (Diecézní charita Plzeň) nebo je distribuována sociální pracovníci MěÚ Blovice, když pro ni cíleně dojde do Plzně. V rámci sociální práce přitom nastávají situace, kdy je vhodné potřebným osobám nebo rodinám s dětmi poskytnou tuto pomoc bezodkladně nebo z jejich strany vyvstávají překážky pro její osobní vyzvednutí v Plzni. Současným problémem v zajištění potravinové pomoci na Blovicu je stav, kdy projekt Dycky spolu! končí v průběhu roku 2022, a pro období implementace opatření tak není jasné, jak bude potravinová pomoc na Spálenopoříčsku dále pokračovat, a je vhodné situaci řešit. Zatím není jasné, zda vznikne možnost navázat na nový projekt v rámci MAS nebo bude nutné řešit situaci jinak (např. uzavřením smlouvy města s DCH Plzeň). V SO POÚ Blovice problematika distribuce souvisí dále s personální kapacitou sociální pracovníce odboru MěÚ Blovice (sociální pracovníce nemá prostor častěji potraviny vyzvedávat v Plzni) a také s prostory na uskladnění těchto potravin. Je tedy žádoucí hledat vhodná řešení pro zajištění distribuce potravinové pomoci na MěÚ Blovice (posílení sociální práce na OSVZ MěÚ Blovice, zajištění prostor pro uskladnění potravin) a hledat možnosti zajištění potravinové pomoci pro celý region.

b) Termín realizace: 2023–2025c) Výstup aktivity:

- zajištění odběru, uskladnění a distribuce potravinové pomoci pro celé území ORP Blovice.

d) Realizátor, spolupracující subjekt:

- MěÚ Blovice a Spálené Poříčí
- Diecézní charita Plzeň
- MAS v regionu

3. Rozvoj služeb poskytovaných napříč cílovými skupinami osob**Opatření 3.1: Zajištění odborného sociálního poradenství**Odůvodnění opatření:

Za sociálními pracovníci městských úřadů přicházejí klienti s finančními problémy a dluhy. Tito klienti jsou odkazováni na pomoc ambulantního poradenství do Plzně, což u této skupiny občanů není příliš efektivní. Mezi těmito klienty jsou často senioři nebo rodiny s dětmi, pro které je návštěva ambulantní služby v Plzni problematická (zhoršený zdravotní stav, nedostatek finančních prostředků apod.). Vzhledem k těmto okolnostem bylo konstatováno, že vhodnější by bylo zajistit dostupnost dluhového poradenství terénní formou pro všechny

občany Blovic. V minulosti službu v Blovicích poskytoval ambulantní formou Člověk v tísní, ambulance však byla zrušena. Ani v současné době nemá poskytovatel volné kapacity pro zajištění ambulantní ani terénní formy služby na Blovicu. Vzhledem k potřebnosti služby se v průběhu realizace projektu KPSS podařilo s uvedeným poskytovatelem zajistit kompromisní řešení poskytování odborného sociálního poradenství, a to distanční (online) formou, která vedle dluhového poradenství nabízí také pracovně právní poradenství, řešení problematiky spojené s bydlením, obecně obhajobu všech lidských práv, domácí násilí a nově se bude zaměřovat i na poradenství v oblasti opatrovnictví. V návaznosti na řešení problémů spojených s ukrajinskou migrační krizí se s poskytovatelem podařilo dojednat poskytování služby pouze pro část území Blovic (POÚ Blovice) a je třeba zajistit dostupnost služby pro celé Blovic.

Aktivita 3.1.1 → Rozvoj odborného sociálního poradenství v SO POÚ Spálené Poříčí

a) Charakteristika aktivity:

Aktivita spočívá v jednání MěÚ Spálené Poříčí s poskytovatelem služby (Člověk v tísní, o.p.s.) a dojednání podmínek poskytování služby.

b) Termín realizace: 2023–2025

c) Výstup aktivity:

- dojednání podmínek a zahájení poskytování služby odborného sociálního poradenství ve SO POÚ Spálené Poříčí.

d) Realizátor, spolupracující subjekty:

- MěÚ Spálené Poříčí
- Člověk v tísní, o.p.s.

Opatření 3.2: Zajištění dostupného bydlení

Odůvodnění opatření:

V rámci realizace projektu KPSS bylo zjištěno (k 30. 9. 2020), že v obcích SO ORP Blovice je celkem 219 bytů (118 běžných, 101 zvláštního určení v DPS). Oproti tomu bylo v této době evidováno 190 žádostí o obecní byty (109 na běžné byty, 81 na byty zvláštního určení). Z výstupů je patrné, že potřeba obecního bytového fondu v regionu je téměř dvojnásobná. To potvrzují také výstupy z rozhovorů se sociálními pracovníky i poskytovateli sociálních služeb, kteří uvedli, že v regionu chybí bydlení napříč cílovými skupinami. Vedle kapacit pro běžné bydlení chybí také bydlení pro mladé rodiny, nízkopříjmové občany a rodiny v krizi, ale také pro seniory, tj. sociální byty, krizové byty, byty v DPS. Dostupnost bydlení obecně představuje celorepublikový problém, který ani v rámci KPSS není možné zcela vyřešit. Je vhodné se problematikou intenzivně a dlouhodobě zabývat a i při omezených možnostech řešení bytové nouze občanů regionu využívat potenciálu a záměrů všech subjektů zapojených do oblasti bydlení, tedy nejen obcí, ale i soukromých vlastníků bytů, developerských subjektů, dotačních programů, poskytovatelů sociálních služeb apod.

Aktivita 3.2.1 Mapování možností k zajištění dostupného bydlenía) Charakteristika aktivity:

V regionu je žádoucí dále zjišťovat, jaké jsou zde reálné možnosti po zajištění dostupnosti bydlení, ať jde o běžné byty, byty v domech s pečovatelskou službou, sociální bydlení, krizové byty apod. Vzhledem k závažnosti dané problematiky a neexistence jejího univerzálního řešení je vhodné, aby v rámci koordinace KPSS v dalších letech byla problematika bydlení (a to zejména sociálního, krizového a bydlení pro seniory v regionu) řešena na úrovni pracovní skupiny se zapojením subjektů zainteresovaných do oblasti bydlení. Pracovní skupina by tak měla reprezentovat partnerství obcí a dalších subjektů v oblasti bydlení a její hlavní činnost by spočívala v mapování vývoje situace v oblasti bydlení, hledání řešení jeho rozvoje v reálných podmínkách regionu a vytváření pravidel pro provozování sociálního a krizového bydlení.

b) Termín realizace: 2023–2025c) Výstup aktivity:

- vytvoření pracovní skupiny pro bydlení,
- mapování vývoje problematiky bydlení a hledání jejího řešení v podmínkách regionu.

d) Realizátor, spolupracující subjekt:

- Obce v SO ORP Blovice
- Město Blovice
- Poskytovatelé sociálních služeb
- Krajský úřad Plzeňského kraje
- Poskytovatelé dotací na výstavbu dostupného bydlení
- Soukromí vlastníci bytů
- Ostatní subjekty s potenciálem pro rozvoj bydlení v regionu

Aktivita 3.2.2 Zajištění krizového a sociálního bydlenía) Charakteristika aktivity:

V průběhu realizace projektu KPSS bylo uvedeno, že v regionu má krizový byt zřízený jedna obec (Chocenice), a dále byly zmíněny záměry v oblasti rozvoje bydlení v regionu. Konkrétně zaznělo, že město Blovice se rozhodlo z vlastního rozpočtu vystavět 3 malometrážní (startovací) byty, pro jejichž přesné určení a správu zatím nejsou vytvořena pravidla. Také starosta obce Žákava sdělil, že má záměr na území obce (z bývalého hospodářského dvora) realizovat bytovou výstavbu. Podmínkou však je využití vhodného dotačního titulu pro tyto účely. Tyto záměry by mohly vést k vytvoření dalšího krizového a sociálního bydlení v regionu. V rámci správy těchto bytů a tvorby pravidel pro jejich užívání je možné uvažovat o variantě, kdy se vyčlení jeden byt z bytového fondu jako sociální pouze na určitou dobu a následně (po zabydlení a sociální stabilizaci domácnosti) se vrátí do režimu běžného bytu a pro sociální bydlení se vyčlení jiný volný byt z bytového fondu. Ve správě krizového bydlení je možné využít např. sdíleného bytu, na jehož provozu se podílejí obce v regionu, které ho chtějí pro tyto účely využívat. Stanovení podmínek provozování sociálního a krizového bydlení a jeho plánování by tak mělo být v kompetenci pracovní skupiny pro bydlení.

b) Termín realizace: 2023–2025c) Výstup aktivity:

- vytvoření krizového bytu (bytů) v obcích regionu a systému jeho správy (možné sdílení a spolufinancování obcemi v regionu),
 - vyčlenění bytů pro sociální bydlení v Blovicích (příp. i v jiných obcích) a vytvoření systému jejich správy.
- d) Realizátor, spolupracující subjekt:
- Obce v SO ORP Blovice
 - Město Blovice
 - Město Spálené Poříčí
 - Obec Žákava
 - Pracovní skupina pro bydlení

4. Zachování stávajících sociálních a souvisejících služeb v regionu a podpora jejich financování

Opatření 4.1: Zachování stávajících služeb a zajištění jejich plynulého financování

Odůvodnění opatření:

V regionu působí řada organizací, které poskytují obyvatelům Blovicka (nacházejících se v sociálně nepříznivých situacích) registrované sociální služby dle zákona č. 108/2006 Sb., o sociálních službách a služby, které sociální služby přímo doplňují či s nimi jinak souvisí (zdravotní služby, hospicová péče, vzdělávací aktivity aj.). Zachování těchto služeb a zajištění jejich dostatečného a plynulého financování, zejména ze státního rozpočtu prostřednictvím Plzeňského kraje (sociální služby), je nezbytné pro snížení rizik spojených se sociálním vyloučením těchto osob a pro podporu jejich začlenění do společnosti také na Blovicku. Cílem opatření je zachovat pro obyvatele Blovicka následující služby níže uvedených poskytovatelů (v závislosti na poptávce po službách v regionu a možnostech jejich poskytovatelů) minimálně v kapacitě, kterou mají uvedenou v Registru⁷.

Aktivita 4.1.1 → Zachování stávajících sociálních a souvisejících služeb

a) Charakteristika aktivity:

Pro občany regionu působí níže uvedení poskytovatelé a jejich sociální či související služby s kapacitou uvedenou v roce 2022 v Registru. Poskytovatelé uvedených služeb působí přímo na Blovicku, nebo mají pobytové či ambulantní služby v jiném regionu, ale obyvatelé Blovicka je využívali, využívají nebo mají možnost využívat v uvedené formě, která je v regionu nejdostupnější. Tito poskytovatelé také vyjádřili souhlas s uvedením jejich služeb v katalogu sociálních služeb pro Blovicko. Pokud není uvedeno jinak, je kapacita pro sociální služby poskytované ve formě terénní (T) či ambulantní (A) stanovena jako maximální okamžitá kapacita počtu klientů (kl.), které jsou pracovníci terénní či ambulantní služby schopni obsloužit v jednom okamžiku. V případě pobytové formy sociální služby (P) je uváděna v počtu lůžek, kterými pobytové zařízení disponuje. U některých poskytovatelů (zejm. terénních sociálních služeb) není uvedena maximální okamžitá kapacita využitelná pouze pro klienty Blovicka, ale vzhledem k širšímu rozsahu

⁷ Registr poskytovatelů sociálních služeb MPSV ČR

územní působnosti poskytovatelů je uváděna např. pro více ORP, celý Plzeňský kraj (PK) nebo celou Českou republiku (ČR). U souvisejících služeb není kapacita uvedena.

Poskytovatelé a jejich služby využitelné pro obyvatele Blovice:

- **Anděl Strážný, z.ú.**
 - ~ Tísňová péče: T/24 kl. (celá ČR)
- **Baculus, o.p.s.**
 - ~ Domovy pro seniory: P/32 lůžek
 - ~ Domovy se zvláštním režimem: P/22 lůžek
- **Bílý kruh bezpečí, z.s.**
 - ~ Odborné sociální poradenství: A/2 kl.
- **CENTRUM HÁJEK z.ú.**
 - ~ Denní stacionáře (Štáhlavy): A/17 kl.
 - ~ Odlehčovací služby (Štáhlavy): A/2 kl.
 - ~ Sociálně aktivizační služby pro rodiny s dětmi (Štáhlavy): A/1 klient, T/1 klient
 - ~ Sociální rehabilitace (Štáhlavy): A/4 kl.
 - ~ Související: zajištění dopravy uživatelů do ambulantních služeb
- **Centrum pro dětský sluch Tamtam, o.p.s.**
 - ~ Raná péče: T/140 kl.; A/2 kl. (pro celé území působnosti)
- **Člověk v tísni, o.p.s.**
 - ~ Odborné sociální poradenství: online/1 kl.
- **Diakonie ČCE – středisko Západní Čechy**
 - ~ Denní stacionáře: Človíček A/26, Korálek A/13, Plamínek A/22)
 - ~ Krizová pomoc: T/4 kl.; A/5 kl. (pro celý PK)
 - ~ Nízkoprahové zařízení pro děti a mládež: Klub Magnet T/10
 - ~ Odborné sociální poradenství: (ambulantní poradna v Plzni)
 - ~ Sociálně aktivizační služby pro rodiny s dětmi: T/13 kl. (pro celý PK)
 - ~ Sociální rehabilitace: T/4 kl. (pro celý PK)
 - ~ Terénní programy: T/5 kl. (pro celý PK)
- **Diakonie ČCE-Středisko celostátních programů a služeb**
 - ~ Raná péče: T/15 kl. (pro celé území působnosti)
- **Diecézní charita Plzeň**
 - ~ Intervenční centrum: T/1 kl. (pro celý PK)
 - ~ Krizová pomoc: T/1 kl. (pro celý PK)
 - ~ Odborné sociální poradenství: T/2 kl. (pro celý PK)
 - ~ Pečovatelská služba: A/1 kl., T/3 kl.
 - ~ Související: potravinová pomoc
- **Domov – plzeňská hospicová péče, z.ú.**
 - ~ Odborné sociální poradenství: T/1 klient; A/1 klient ve všech regionech
 - ~ Odlehčovací služby: T/2 kl. ve všech regionech
 - Související: Domácí hospicová péče
- **Domov pro seniory Vlčice, p.o.**
 - ~ Domovy pro seniory: P/58
- **DS Zbůch, s.r.o.**

- ~ Domovy pro seniory: P/49 lůžek
 - **DZR Trnová, s.r.o.**
 - ~ Domovy pro seniory: P/20 lůžek
 - ~ Domovy se zvláštním režimem: P/80 lůžek
 - **Hewer, z.s.**
 - ~ Osobní asistence: T/26 kl. (pro celý PK)
 - **Hospic svatého Lazara, z.s.**
 - Související: Domácí hospicová péče
 - Ambulance paliativní péče (Plzeň)
 - Lůžkový hospic (Plzeň)
 - **Ledovec, z.s.**
 - ~ Chráněné bydlení (Plzeň): P/18 lůžek
 - ~ Odborné sociální poradenství (Plzeň): A/1 klient
 - ~ Sociální rehabilitace: A/18 kl.; T/9 kl. (pro celý PK)
 - ~ Telefonická krizová pomoc: T/1 hovor
 - **MOTÝL, z.ú.**
 - ~ Raná péče: T/4 kl.; A/2 klienti
 - ~ Sociálně terapeutické dílny
 - **Občanské sdružení ProCit, z.s.**
 - ~ Sociálně aktivizační služby pro rodiny s dětmi: A/3; T/2
 - Související: Nácvik sociálních dovedností
 - Kurz plavání, kurz cvičení, kroužek logopedie, kurz fyziocvičení
 - **Organizace pro pomoc uprchlíkům, z.s.**
 - ~ Odborné sociální poradenství: T/1kl. (pro celý PK)
 - ~ Terénní programy: T/1 (pro celý PK)
 - **Raná péče Kuk, z.ú.**
 - ~ Raná péče: T/5 kl. (pro celý PK)
 - **Sociální a zdravotní centrum Letiny, s.r.o.**
 - ~ Domovy se zvláštním režimem: P/260
 - **Správa uprchlických zařízení Ministerstva vnitra ČR**
 - ~ Odborné sociální poradenství: A 2 kl./1 hod.; T/1 kl./1 hod
 - Související: kurzy Čj, pracovní poradenství
 - **Tichý svět, o.p.s.**
 - ~ Odborné sociální poradenství: T/5 kl. (pro celý PK)
 - ~ Sociální rehabilitace: T/5 kl. (pro celý PK)
 - ~ Tlumočnické služby: T/10 kl. (pro celý PK)
 - **Tyfloservis, o.p.s.**
 - ~ Sociální rehabilitace: A/3 kl; T/3 kl.
 - Související: Rehabilitace zraku
 - **Vida z.s.**
 - ~ Odborné sociální poradenství: T/1 kl.
- b) Termín realizace: 2023–2025
- c) Výstup aktivity:

- zajištění poskytování výše uvedených sociálních služeb minimálně v uvedených kapacitách v souvislosti s poptávkou a možnostmi poskytovatelů,
 - uvedení potřebných kapacit sociálních služeb v registru a v síti sociálních služeb PK.
- d) Realizátor, spolupracující subjekt:
- Uvedení poskytovatelé sociálních služeb
 - Krajský úřad Plzeňského kraje
 - MPSV ČR

Aktivita 4.1.2 → Zajištění plynulého vícezdrojového financování stávajících sociálních služeb

a) Charakteristika aktivity:

Sociálních služby jsou v Plzeňském kraji financovány v režimu tzv. vícezdrojového financování, tzn., že jejich provozní náklady pokrývají výnosy z více než jednoho zdroje (PK, ministerstva, obce, klienti, dárci aj.).

Plzeňský kraj je jedním z největších poskytovatelů dotací, který v přenesené působnosti každoročně přerozděluje na základě podaných žádostí finanční prostředky ze státního rozpočtu kapitoly 313 MPSV ČR službám uvedeným v základní síti sociálních služeb PK. Některé služby jsou také financovány přímo z rozpočtů MPSV, MZ či Rady vlády. Zřizovatelé služeb z řad obcí, krajů, ministerstev jsou v rámci svých služeb dalším významným zdrojem financování.

Na financování se podílí samotní klienti služeb. Za úhradu jsou poskytovány pobytové služby a také terénní služby sociální péče a některé úkony služeb sociální prevence. Klienti by k úhradě služeb měli využít přiznaný příspěvek na péči. Odborné sociální poradenství a většina úkonů terénních i ambulantních služeb sociální prevence jsou klientům poskytovány bez finanční spoluúčasti (tedy zdarma).

Různým způsobem a různou měrou se na financování podílejí také jednotlivé obce a města, buď na základě uzavřených dlouhodobých smluv s poskytovateli služeb (v rámci dotačních či grantových řízení svých obcí), nebo pouze z rozhodnutí zástupců obce na základě podané žádosti poskytovatele. Povinnost pro obce financovat sociální služby není nijak legislativně ukotvena a ani není dostupné systémové doporučení pro obce a poskytovatele, které by umožňovalo obcím se v systému lépe orientovat tak, aby byly obce schopny určit, zda je požadavek poskytovatele adekvátní rozsahu poskytování služby. Je tedy žádoucí, aby např. v rámci KPSS či plánování na úrovni kraje bylo s obcemi spolufinancování projednáváno a obcím (i poskytovatelům služeb), byla poskytnuta systémová podpora pro uzavírání smluv a výpočet minimální výše spolufinancování plynulého provozu služeb v návaznosti na počty jejich uživatelů v obcích.

Dalšími zdroji financování sociálních služeb jsou firemní či soukromí dárci, sponzoři, nadace, v rámci projektů také Evropská Unie aj.

Hospicová péče i další zdravotnické služby podléhají, na rozdíl od sociálních služeb, jiným registračním podmínkám a jejími partnery k financování jsou kromě pacientů (případně obcí a dárců) především zdravotní pojišťovny nebo také cílené dotační programy, jako např. možnost čerpání finančních prostředků v rámci CLLD v OPZ+ z projektů realizovaných MAS, které na území SO ORP Blovice působí.

b) Termín realizace: 2023–2025

c) Výstup aktivity:

- uskutečněná jednání k problematice vícezdrojového i víceletého financování služeb a potřebě spolufinancování obcemi,
 - zajištění finančních prostředků na poskytování služeb obyvatelům regionu.
- d) Realizátor, spolupracující subjekt:
- Poskytovatelé sociálních služeb
 - Obce v SO ORP Blovice
 - Krajský úřad Plzeňského kraje
 - Ministerstva, Rada vlády, Nadace, MAS v regionu, EU

5. Rozvoj sociální práce, zvyšování informovanosti o sociálních službách a sociální práci, podpora mezioborové spolupráce v sociální oblasti

Opatření 5.1: Posílení sociální práce v obcích

Odůvodnění opatření:

Sociální práce v regionu je zajišťována na úrovni celého území SO ORP Blovice sociálními pracovníky Odboru sociálních věcí a zdravotnictví Městského úřadu Blovice a dále pak sociální pracovníci na úrovni POÚ ve městě Spálené Poříčí.

Činnost sociálních pracovníků v obcích spočívá v mapování potřeb cílových skupin obyvatel v regionu, účinné prevenci sociální exkluze a efektivním řešení nepříznivých sociálních situací obyvatel vč. koordinace další podpory ze strany sociálních služeb. To s sebou přináší vysoké nároky na profesní dovednosti pro zajištění výkonu sociální práce a na zajištění dostatečného prostoru pro výkon terénní sociální práce. Sociální pracovníci by měly mít dobře zmapované sociální problémy v lokalitě, znát zdroje lokality k vyřešení problémů a být v kontaktu s obcemi, pro které je jeho působnost určena.

Kapacity sociálních odborů jsou obecně často personálně poddimenzované a pozice sociálních pracovníků jsou často kumulované s dalšími činnostmi úřadu. Obdobně to platí i pro Blovice, kde kapacity pro výkon sociální práce pro celé území nedosahují potřebné výše pracovních úvazků (pro SO POÚ Blovice zajišťuje sociální práci jedna pracovníce na 0,8 úvazku, zbytek pracovníků zajišťuje agendu OSPOD a pro SO POÚ Spálené Poříčí vykonává sociální práci sociální pracovníci pouze na 0,5 úvazku). Pro zajištění sociální práce včetně nezbytné depistáže (jejíž potřeba bude do budoucna spíše narůstat) je žádoucí kapacity sociální práce posílit v rámci celého ORP Blovice. Dostatečná personální kapacita má dosah i na další aspekty sociální práce (informovanost a mezioborová spolupráce), které je také třeba posilovat.

Aktivita 5.1.1. → Zvýšení pracovních úvazků pro výkon sociální práce v ORP

a) Charakteristika aktivity

V návaznosti na současnou kumulaci pracovních úvazků sociálních pracovníků městských úřadů a nízký podíl pracovních úvazků pro výkon sociální práce v SO ORP je zapotřebí v regionu vyhodnocovat rozsah potřebné sociální práce s ohledem na vývoj sociální situace občanů a adekvátně reagovat zvýšením pracovních úvazků pro zajištění výkonu odborné sociální práce.

Financování sociální práce v obcích může být rovněž podpořeno vznikem pozice tzv. koordinátora pro sociální oblast, vzniklého v rámci projektů CLLD v OPZ+ z projektů realizovaných MAS, které na území SO ORP Blovice působí.

b) Termín realizace: 2023–2025

c) Výstup aktivity:

- navýšení pracovních úvazků sociální práce na MěÚ Blovice a Spálené Poříčí,
- přijetí dalšího sociálního pracovníka na OSVZ MÚ Blovice.

d) Realizátor, spolupracující subjekt:

- OSVZ Blovice
- Město Blovice
- Město Spálené Poříčí
- MAS v regionu

Opatření 5.2: Zvyšování informovanosti o sociální práci a službách v regionu a rozvoj mezioborové spolupráce

Odůvodnění opatření:

Opatření je zaměřeno na zvýšení informovanosti o dostupnosti sociální práce v obcích, jednotlivých sociálních službách a možnostech jejich využití pro obyvatele regionu. Na zvyšování informovanosti se mohou významně podílet kromě sociálních pracovníků obcí především starostové obcí, odborná veřejnost – zejm. zdravotnická či vzdělávací zařízení a poskytovatelé služeb. Zkušenosti jsou takové, že informovanost o sociální problematice je neustále nedostatečná, a je potřeba ji dlouhodobě všemožnými prostředky podporovat. Je rovněž nezbytné podporovat spolupráci mezi jednotlivými subjekty pomoci, které mohou systémově šířit informace o sociálních službách a sociální problematice.

Za významné subjekty, které mohou zvyšovat povědomí o nabídce služeb zejm. u seniorů, osob se zdravotním postižením nebo pečujících osob, jsou obvodní lékaři a pediatři, z nichž někteří sociální oblast nevnímají jako podstatnou nebo jako odbornou službu, která může pomoci řešit významný problém. V praxi se jako nejlepší způsob při zvyšování informovanosti osvědčil osobní kontakt poskytovatelů služeb s konkrétními lékaři a následná vzájemná spolupráce. Dalším významným zdrojem informací jsou starostové obcí, kteří mají přehled o své obci a obyvatelích, kteří v ní žijí a současně mají nástroje, jak potřebné informace mezi obyvatele účelně distribuovat (např. webové stránky, vývěsky obcí, sms brány, osobní kontakt aj.). Na druhou stranu se v průběhu KPSS ze všech obcí pravidelně účastnilo jen minimum zástupců obcí a jejich zájem o sociální oblast se projeví až ve chvíli, kdy mají v obci obyvatele, který potřebuje nějakou formu pomoci.

U rodin s dětmi nejčastěji škola identifikuje nějakou problémovou situaci v rodině, a to ve chvíli, kdy se tato situace projeví změnou chování dítěte.

Iniciátory šíření potřebných informací o sociální problematice a službách jsou v neposlední řadě přímo jejich poskytovatelé, jejichž časové možnosti ovšem jsou (s ohledem na priority dané zajištěním poskytováním služeb) často omezené.

Pro zvýšení informovanosti vznikla v letech 2020–2022 v rámci KPSS na webových stránkách města Blovice nová webová sekce „Sociální služby“ pro obyvatele obcí SO ORP Blovice. Sekce soustřeďuje na jednom místě informace o sociálních službách, legislativě a sociálně nepříznivých situacích a umožňuje tak rychlý, jednoduchý přístup k potřebným informacím jak

pro občany, tak pro zástupce obcí a další odbornou i širokou veřejnost. Je žádoucí odkaz na webový portál umístit na webové stránky všech obcí a měst v regionu a tím více zpřístupnit webový portál občanům regionu a informace v sekci průběžně aktualizovat. Ačkoliv je webová sekce vytvořena tak, aby jednotlivé informace zastarávaly co nejméně, je potřeba některé její části udržovat aktuální – zejména elektronický přehled sociálních služeb a s tím související sekci „Potřebuji pomoc“, případně aktualizovat legislativní změny a kontakty na klíčové osoby v regionu. Aktuálnost informací by měli sledovat jednotliví poskytovatelé sociálních a doprovodných služeb a případné změny hlásit průběžně na OSVZ Blovice.

Pro zvýšení informovanosti dále vznikly pro region Blovicka letáky a plakáty o sociální práci na obcích a katalog poskytovatelů sociálních služeb v tištěné a elektronické podobě. Tištěné materiály vznikly za účelem distribuce do obcí, poskytovatelům sociálních a zdravotních služeb, úřadům práce a dalším subjektům, které se mohou podílet na rozvoji informovanosti o nabídce (zejm. sociálních služeb v regionu).

Pro efektivní pomoc a podporu občanům v sociálně nepříznivých situacích je důležitá nejen dostatečná informovanost o sociálních službách a sociální práci v obcích, ale také vzájemná přímá provázanost mezi jednotlivými aktéry pomoci a jejich vzájemná systémová a udržitelná spolupráce, která podpoří plynulý rozvoj služeb potřebným cílovým skupinám osob v regionu. Významným prvkem pro rozvoj informovanosti a podporu vzájemné spolupráce při řešení systémových problémů mohou být setkání mezi sociálními pracovníky obcí, poskytovateli sociálních služeb a sociálními pracovníky a zástupci nemocnic, které obyvatelé regionu využívají.

Mezioborová spolupráce je také nezbytná např. v oblasti integrace dětí se zdravotním postižením do škol, služeb pro rodiny s dětmi, které se nachází v obtížných životních situacích, a v dalších oblastech, kterými se zabývají subjekty pomoci a podpory osobám ohroženým sociálním vyloučením. Navázáním a prohloubením spolupráce se také zlepší předávání informací o potřebách v sociální oblasti v regionu, což přispěje k lepší koordinaci místní sítě služeb.

Aktivita 5.2.1 → Informování starostů a odborné veřejnosti o sociální práci a službách v regionu

a) Charakteristika aktivity:

Aktivita spočívá ve zvyšování informovanosti starostů, lékařů, škol a dalších subjektů v sociální oblasti, aby byli schopni dostatečně a efektivně informovat občany o možnostech řešení jejich nepříznivé životní situace. Iniciativa v oblasti dostatečné informovanosti uvedených subjektů o sociální práci a službách spočívá především na sociálních pracovnících, což má přímou návaznost na personální zajištění sociální práce v obcích.

Pro informování starostů a odborné veřejnosti o sociální problematice lze využít:

- setkání starostů obcí v rámci ORP, MAS, mikroregionů nebo PK, pokud je toto setkání realizováno,
- setkání zástupců odborných služeb (zdravotnická zařízení, školy) v rámci ORP nebo Plzeňského kraje, pokud je toto setkání realizováno,
- setkání pracovních skupin na území ORP v rámci KPSS na Blovicku,
- setkání pracovních skupin na území ORP v rámci zpracování SPRSS a APRSS Plzeňského kraje.

Na těchto setkáních je možné prezentovat sociální služby působící v regionu či obecně informovat o sociálních službách a jejich financování. Další možností zvýšení informovanosti odborné veřejnosti je prezentace sociálních služeb v sociálních komisích či výborech pod obecními úřady či přímo v zastupitelstvech obcí.

Pro informování lékařů je možné využít jejich pravidelná setkání, která jsou organizována v rámci lékařských sdružení. Na těchto setkáních je také možné prezentovat sociální služby. Jako důležité se jeví navázání individuální spolupráce a její udržení mezi lékaři a jednotlivými poskytovateli služeb.

Současně lze využít aktuálně dostupné výstupy KPSS (katalog, letáky) a distribuovat je nejen do obcí a poskytovatelům zdravotnických služeb, ale také mezi další subjekty, které mohou informovanost o službách zvýšit.

b) Termín realizace: 2023–2025

c) Výstup aktivity:

- využití uskutečněných setkání starostů, lékařů, školských zařízení apod. k účasti a předávání informací sociálními pracovníky obcí a poskytovateli sociálních služeb,
- individuální osobní setkávání sociálních pracovníků a poskytovatelů sociálních služeb se starosty obcí, lékaři a školami,
- webový portál Sociální služby na webu města Blovice a umístění jeho odkazu na webových stránkách ostatních obcí v regionu.

d) Realizátor, spolupracující subjekt:

- Obce v SO ORP Blovice
- Lékaři v regionu a v dostupných nemocničních zařízeních
- Školská zařízení
- Sociální pracovníci MěÚ Blovice a Spálené Poříčí
- Poskytovatelé sociálních služeb
- Krajský úřad Plzeňského kraje

Aktivita 5.2.2 → Aktualizace informací v sekci Sociální služby na webu města Blovice

a) Charakteristika aktivity:

Průběžná kontrola platnosti a aktuálnosti informací webové sekce města Blovice <https://www.blovice-mesto.cz/organizace-a-sluzby/socialni-sluzby/> ze strany jednotlivých poskytovatelů služeb a organizací, které jsou zde uvedeny. Aktuální informace a změny jsou předávány za území odpovědné osobě (MÚ Blovice, příp. nově vzniklá pozice koordinátora KPSS), která je zapracuje.

b) Termín realizace: průběžně

c) Výstup aktivity:

- aktualizované údaje ve webové sekci „Sociální služby“ webu města Blovice.

d) Realizátor, spolupracující subjekt:

- MěÚ Blovice
- OSVZ Blovice/koordinátor KPSS
- Poskytovatelé služeb

Aktivita 5.2.3 → Rozvoj mezioborové spolupráce mezi aktéry pomoci a podpory obyvatelům regionu

a) Charakteristika aktivity:

Vzájemná pravidelná pracovní mezioborová setkávání mezi odborníky ze sociální, zdravotní, vzdělávací oblasti, obcemi a místními aktéry občanských iniciativ mohou podpořit vznik funkční sítě koordinované pomoci a podpory osobám v obtížných životných situacích, která bude vycházet z aktuálních reálných potřeb regionu.

Setkání jsou ideálně tematicky zaměřena podle specifík cílových skupin, kterým se jednotliví místní aktéři věnují. V regionu započaly tyto aktivity v rámci setkávání pracovních skupin KPSS, kterých se účastnili sociální pracovníci obcí, starostové, poskytovatelé služeb, sociální pracovníci nemocnic a zástupci veřejnosti. Mezioborovou spoluprací v regionu je třeba dále prohlubovat a dle povahy řešení problému do ní zapojovat i další aktéry pomoci.

Aktivitu je třeba realizovat v návaznosti na implementaci komunitního plánu a další realizaci KPSS na Blovice. Ta bude především spočívat v iniciativě koordinátora KPSS, jehož pozici je nutné zajistit.

b) Termín realizace: 2023–2025

c) Výstup aktivity:

- uskutečněná setkání mezi sociálními pracovníky obcí a sociálních a zdravotnických služeb,
- uskutečněná setkání sociálních služeb, sociálních pracovníků obcí a zástupců subjektů v oblasti školství a zdravotnictví, zástupců spolků, sdružení a místní komunity,
- zajištění pozice koordinátora KPSS pro naplňování komunitního plánu a realizaci některých opatření.

d) Realizátor, spolupracující subjekt:

- Koordinátor KPSS
- Sociální pracovníci MěÚ Blovice a Spálené Poříčí
- Poskytovatelé sociálních a souvisejících služeb
- Pracovníci úřadu práce, odborní pracovníci ve školství, zdravotnictví apod.
- Spolky, sdružení, komunity, veřejnost
- MAS v regionu

7. Naplňování plánu a jeho kontrola

Realizace komunitního plánu bude probíhat průběžně dle termínů uvedených u jednotlivých aktivit a opatření. Za uskutečnění aktivit jsou zodpovědné organizace uvedené v textu u jednotlivých aktivit.

Průběh naplňování komunitního plánu bude projednán na každoročním společném **setkání pracovních skupin**, které se uskuteční vždy na jaře za účasti poskytovatelů sociálních i návazných služeb, obcí a dalších subjektů ze sociální oblasti (setkání je možné během dubna – června spojit s pracovní skupinou krajského plánování sociálních služeb). Na setkání budou projednány také nově vzniklé potřeby v sociální oblasti a případné aktivity či opatření reagující na tyto potřeby. Na setkání budou také diskutovány potřeby rozvoje sociálních služeb pro aktualizaci plánu rozvoje sociálních služeb v Plzeňském kraji. Setkání se uskuteční také za účasti pracovníků Krajského úřadu Plzeňského kraje. Ze setkání bude zpracován zápis.

Řídící skupina se bude setkávat jednou ročně po společném setkání pracovních skupin. Cílem setkání bude projednání realizace komunitního plánu a projednání a schválení případných nově stanovených aktivit/opatření reagujících na nově vzniklé potřeby v sociální oblasti. Ze setkání bude zpracován zápis, který bude poté předložen k projednání Radě města Blovice.

Naplňování komunitního plánu a jeho kontrolu bude mít na starosti koordinátor komunitního plánování sociálních služeb na Blovicku, který bude v regionu působit (pracovník MěÚ Blovice/nově vzniklá pozice z jiných zdrojů). V závislosti na jeho kapacitě budou nadále probíhat setkání pracovních skupin či setkání k jednotlivým tématům, minimálně však 1x ročně, jak je uvedeno výše. Setkání pracovních skupin a řídicí skupiny bude ve spolupráci s vedoucím Odboru sociálních věcí a zdravotnictví MÚ Blovice svolávat, řídit a zajišťovat výstupy koordinátor komunitního plánování sociálních služeb.

V době realizace komunitního plánu bude město Blovice do roku 2025 aktualizovat informace o komunitním plánování ve webové sekci Sociální služby. Aktualizaci bude mít na starosti koordinátor komunitního plánování sociálních služeb.

Nejpozději v roce 2025 bude z podnětu města Blovice zahájena aktualizace komunitního plánu v rámci II. etapy komunitního plánování sociálních služeb na Blovicku.

Realizace komunitního plánu bude probíhat naplňováním jednotlivých aktivit a opatření. Za uskutečnění aktivit jsou zodpovědné osoby a organizace uvedené v textu u jednotlivých aktivit.